

RAPPORT

Update Trendanalyse Meijendel

Klant: Dunea

Referentie: BJ7861-MI-RP-240424-1324

Status: Definitief/3

Datum: 16 september 2024

Projectgerelateerd

HASKONINGDHV NEDERLAND B.V.

George Hintzenweg 85
3068 AX Rotterdam
Netherlands
Mobility & Infrastructure

Telefoon: +31 88 348 90 00
Email: info@rhdhv.com
Website: royalthaskoningdhv.com

Titel document: Update Trendanalyse Meijendel

Sub titel:
Referentie: BJ7861-MI-RP-240424-1324
Uw kenmerk
Status: Definitief/3
Datum: 16 september 2024
Projectnaam: BJ7861
Projectnummer: BJ7861
Auteur(s):

Opgesteld door:

Gecontroleerd door:

Datum:

Goedgekeurd door:

Datum:

Classificatie

Projectgerelateerd

Behoudens andersluidende afspraken met de Opdrachtgever, mag niets uit dit document worden veelevoudigd of openbaar gemaakt of worden gebruikt voor een ander doel dan waarvoor het document is vervaardigd. HaskoningDHV Nederland B.V. aanvaardt geen enkele verantwoordelijkheid of aansprakelijkheid voor dit document, anders dan jegens de Opdrachtgever.

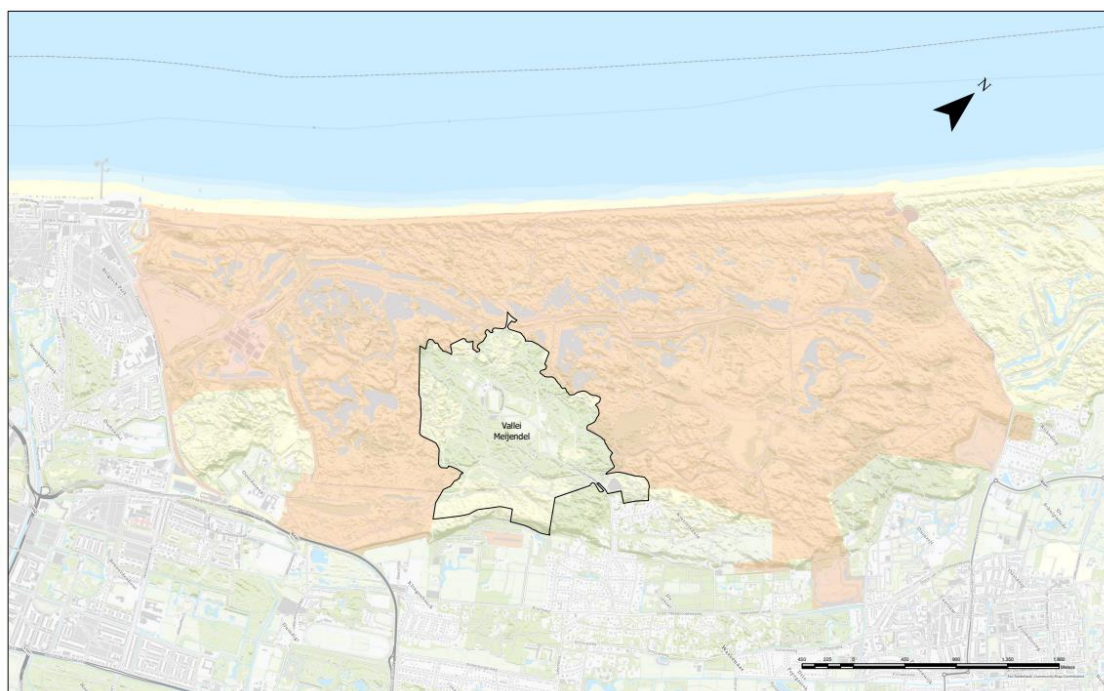
Let op: dit document bevat mogelijk persoonsgegevens van medewerkers van HaskoningDHV Nederland B.V.. Voordat publicatie plaatsvindt (of anderszins openbaarmaking), dient dit document te worden geanonimiseerd of dient toestemming te worden verkregen om dit document met persoonsgegevens te publiceren. Dit hoeft niet als wet- of regelgeving anonimiseren niet toestaat.

Inhoud

1	Inleiding	1
1.1	Aanleiding	1
1.2	Onderzoeksvragen	2
1.3	Leeswijzer	2
2	Methode update trendanalyse Meijndel	3
2.1	Uitgangspunten	3
2.2	Aanpak	5
3	Resultaten update trendanalyse	7
3.1	Bezoekers	7
3.2	Monitoring fietsers en auto	8
3.3	Bezetting parkeerterreinen	15
3.4	Piekdagen bezoek Meijndel	17
3.4.1	Piekdagen autobezoekers Meijndel	17
3.4.2	Hoeveelheid fietsers Meijndel op verschillende momenten	17
4	Herkomstanalyse autoverkeer	22
5	Verklarende factoren resultaten update trendanalyse	25
6	Conclusie	27

1 Inleiding

Duingebied Meijndel is onderdeel van het Nationaal Park Hollandse Duinen. Het gebied wordt graag bezocht door inwoners uit omliggende gemeenten, die er veelal komen om te genieten van de rust en ruimte. Met de stijging van het aantal inwoners in de regio neemt de behoefte aan natuurrecreatie toe. Dunea heeft sinds de jaren 60 oog voor het groeiende aantal inwoners en de mogelijke effecten op natuur en waterwinning in Meijndel. Het waarborgen van de balans tussen rust voor kwetsbare natuur en ruimte voor het beleven van de natuur - in een gebied waar drinkwater wordt gemaakt - is ook nu leidend bij het maken van keuzes met betrekking tot recreatie.



Figuur 1: Meijndel (oranje gearceerd), met daarbinnen de Vallei Meijndel.

1.1 Aanleiding

Goed zicht op trends met betrekking tot bezoekersaantallen en de manier waarop deze bezoekers het gebied bereiken (met de auto, de fiets of te voet) dragen hieraan bij. Daarom heeft Dunea in 2022 een analyse laten uitvoeren door Royal HaskoningDHV (referentie rapport: BI7861-RHD-ZZ-XX-RP-Z-0001) naar het aantal bezoekers aan Meijndel in het verleden en het verwachte aantal bezoekers tot 2030. Hieruit blijkt dat er sprake is van een stabiele, structurele en gelijkwaardige groei van het totale aantal bezoekers per jaar, waarin ontwikkelingen zoals de 'Herinrichting Buitenruimte' niet zichtbaar hebben gezorgd voor een (eenmalige) piek in de groei van het aantal bezoekers als het verkeer.

Ten behoeve van het behouden van de balans tussen recreatie en natuur is het van belang dat Dunea goed blijft monitoren wat de trends met betrekking tot bezoekers aan Meijndel zijn en de manieren waarop zij het gebied bereiken. Dit rapport is een vervolg op de analyse in 2022 en biedt inzicht in data met betrekking tot het jaar 2022 en 2023. Aanvullend op het voorgaande rapport biedt het inzicht in piekmomenten, de invloed van het weer op bezoekersaantallen en mobiliteitskeuze en de herkomst van autoverkeer. Met behulp van de verzamelde inzichten kan Dunea, indien nodig, passende maatregelen nemen om het gebied toegankelijk en aantrekkelijk te houden voor bezoekers.

1.2 Onderzoeksvragen

In dit rapport zijn de volgende onderzoeksvragen beantwoord.

1. Wat laten de jaarrond monitoringsgegevens zien met betrekking tot:
 - a. Het **aantal bezoekers** aan Meijndel?
 - b. **Piekmomenten** in het aantal bezoekers?
 - c. De **vervoersmiddelen** waarmee bezoekers het gebied bereiken?
 - d. De **bezettingsgraad** van de parkeerplekken?
2. Wat zijn (mogelijk) **verklarende factoren** voor het doorzetten dan wel breken van de hierboven genoemde trendontwikkelingen ten opzichte van de afgelopen decennia?
3. Is het aantal bezoekers in de **post-covid periode** in lijn met de verwachte groei of blijft een deel van de coronabezoekers komen?
4. Is er een verband tussen de **weersomstandigheden** en het aantal bezoekers?
5. Wat is de **herkomst** van bezoekers die Meijndel in de periode juli tot en met december 2023 met gemotoriseerd vervoer bezochten?

1.3 Leeswijzer

In hoofdstuk 2 van dit rapport is de methode beschreven die is gebruikt bij de update van de trendanalyse voor Meijndel. De resultaten van de analyses in deze update zijn in hoofdstuk 3 weergegeven en beschreven. In hoofdstuk 4 is een analyse gemaakt van de herkomst van autoverkeer dat Meijndel heeft bezocht. Verklarende factoren voor de resultaten van de update voor de trendanalyse in Meijndel zijn beschreven in hoofdstuk 5. Het rapport sluit af met een conclusie en beantwoording van de onderzoeksvragen in hoofdstuk 6.

2 Methode update trendanalyse Meijndel

In dit hoofdstuk zijn de uitgangspunten en aanpak voor de update van de trendanalyse voor Meijndel beschreven.

2.1 Uitgangspunten

In dit onderzoek is de volgende verkeersdata gebruikt. Deze data is aangeleverd door Dunea:

- Slangtelling januari 2022 – december 2022
- Slangtelling januari 2023 – december 2023
 - 7 locaties, gelijk aan in de Trendanalyse 2022 (zie figuur 1)
- Kentekenonderzoek juli – december 2023
 - Van alle auto's naar Meijndel is het kenteken gescand om de herkomst van het voertuig te achterhalen.



Figuur 2: Locatie slangtellingen. De camera voor het kentekenonderzoek is ter hoogte van meetpunt 1 geplaatst.

Projectgerelateerd

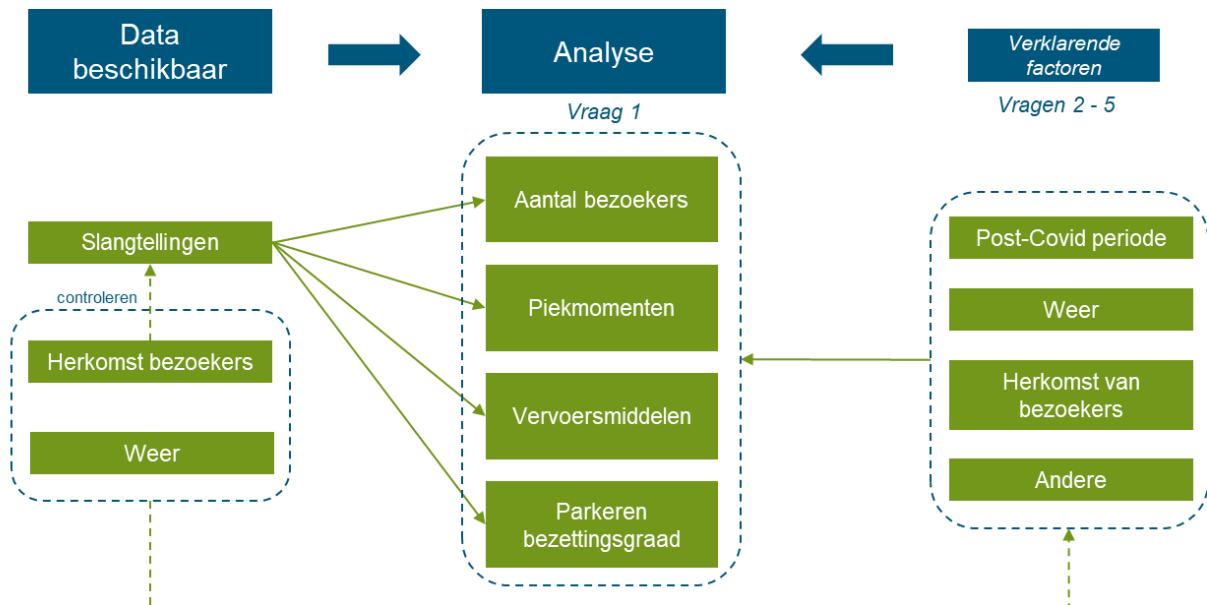
Voor deze update van de trendanalyse uit 2022 zijn de volgende uitgangspunten gehanteerd:

- In de trendanalyse 2022 en deze update is voortgeborduurd op reeds uitgevoerde onderzoeken van Wageningen University & Research.
- De reden van het bezoek aan Meijndel door de bezoekers is niet onderzocht. Telslangen meten alleen aantallen motorvoertuigen en fietsen.
- Gemotoriseerd vervoer dat parkeert buiten De Vallei (Ganzenhoek, Wassenaarse Slag en Waalsdorpervlakte) is buiten beschouwing gelaten.
- De verschillende vervoerswijzen welke zijn meegenomen in dit onderzoek zijn motorvoertuigen (mvt), fiets en te voet.
- Om een goed beeld van het aantal bezoekers met de auto in Meijndel te krijgen is gebruik gemaakt van telpuntlocatie 1 (Figuur 2): de locatie tussen de Slingerweg en de rotonde parkeerterrein. Dit telpunt is namelijk gesitueerd op de toegang naar Meijndel en na dit telpunt liggen er geen andere bestemmingen meer waardoor het aantal auto's richting het gebied als valide kan worden gezien.
 - *Nb: tijdens de telling in 2023 waren er veel storingen bij het meten van de ingaande stroom gemotoriseerd verkeer bij telpunt 1. Daarom is voor 2023 de uitgaande stroom gemotoriseerd verkeer gebruikt in deze update.*
- Om een goed beeld van het aantal bezoekers met de fiets in Meijndel te krijgen is gebruik gemaakt van telpuntlocaties 2, 4, 5 en 6 (Figuur 2).
- Verhouding aandeel fiets, auto en lopend zijn overgenomen uit de periode 1992-2010: fiets 53%, auto 44%, en lopend 3%. Dit is een gemiddelde van de jaren 1992-2008. De jaren 2009 en 2010 zijn niet meegenomen omdat er andere telmethode gebruikt door de Wageningen Universiteit waardoor er een vertekend beeld is in die jaren. In 2009 en 2010 zijn autobezoekers namelijk zowel als autobezoeker als voetganger meegeteld (dubbeltelling).
 - *Nb: uit onderzoek van Wageningen University & Research (Recreatieverkeer en bezoek Meijndel (2010)) blijkt dat de verhoudingen tussen fiets, auto en lopend in de periode 1992 tot 2010 nauwelijks zijn veranderd. Dit wordt ondersteund door het jaarlijkse Onderzoek Verplaatsingen in Nederland van het CBS¹.*

¹ Onderzoek Verplaatsingen in Nederland (OVIN), (bron: CBS): <https://www.cbs.nl/nl-nl/onze-diensten/methoden/onderzoeksomschrijvingen/korte-onderzoeksbeschrijvingen/onderzoek-verplaatsingen-in-nederland--ovin-->

2.2 Aanpak

In het onderstaande schema is weergegeven welke data beschikbaar is en hoe deze data is gebruikt om de verschillende onderzoeksvragen te beantwoorden.



Figuur 3: Aanpak en gebruikte databronnen per onderzoeksvraag. Voor de analyses is dezelfde methode van vergelijking gebruikt.

Voor het uitvoeren van de update van de trendanalyse zijn eerst alle beschikbare data (zie paragraaf 2.1) verzameld, gecontroleerd en gestructureerd. De belangrijkste bron voor dit onderzoek zijn de slangtellingen. Deze ruwe data is opgesplitst en geanalyseerd in drie categorieën: telcijfers, bezoekersaantallen en parkeerbezetting. Vervolgens zijn de verkregen inzichten uit de data-analyse in de verschillende categorieën gecombineerd om tot een algehele trendanalyse te komen. Op basis van deze analyse en validatie van de telcijfers kan worden geconcludeerd dat de ruwe telcijferdata uit 2022 en 2023 valide zijn en daarmee geschikt voor een update van de trendanalyse.

Bezoekersaantallen

De verhouding van bezoekers per vervoerstype (fiets 53%, auto 44% of lopend 3%) is overgenomen uit het onderzoek van Wageningen University (Onderzoek recreatieverkeer en bezoek Meijndel (WUR, 2010)) en teruggerekend naar personen per auto en fiets op basis van de bezoekersaantallen in die jaren. Hieruit blijkt dat er gemiddeld 2 personen in een auto zitten en 1 persoon per fiets. Dit blijft vrijwel gelijk blijft over de jaren.

Vervolgens hebben we op basis van dit inzicht (2 personen per auto en 1 per fiets) en de fiets- en auto-telcijfers berekend hoeveel bezoekers er in 2022 en 2023 waren. Voor het ingaande autoverkeer is gekeken naar telpunt 1, aan de rand van Meijndel. Voor de fietsers is een cordon gemaakt van de inkomende stroom op de telpunten 2, 4, 5 en 6. Deze telpunten liggen aan de rand van Meijndel.

Parkeerbezetting

De bezetting van de parkeerplaatsen is in dit onderzoek bepaald op basis van getelde in- en uitgaande verkeersstromen naar en vanaf de parkeerterreinen met de slangtelling. Daardoor is het in dit onderzoek niet mogelijk om een onderscheid aan te geven in de bezetting van de parkeerterreinen P2 en P3 in De Vallei (totaal 200 plekken (incl. motoren, personeel, en invaliden)), omdat tussen beide terreinen geen

Projectgerelateerd

telslang ligt. Er is wel onderscheid gemaakt in de bezetting van deze terreinen in De Vallei en het parkeerterrein P1 Kievietstop (totaal 260 personenauto's (incl. 2 invaliden) en 16 paardentrailers) aan de rand van Meijndel. Voor de parkeerterreinen in De Vallei staat een slagboom die de auto's in De Vallei reguleert. Bij 185 gepasseerde auto's (= 92,5% van totaal aantal parkeerplekken in De Vallei) komt er "vol" op het bord te staan en gaat de slagboom dicht. Er blijft hierdoor plek voor dienstauto's en personeel. Wanneer 1 auto het gebied verlaat door de slagboom komt er weer een plek vrij voor een nieuwe auto.

Herkomst bezoekers gemotoriseerd verkeer

De herkomst van bezoekers met gemotoriseerd verkeer is bepaald op basis van het adres waar het kenteken van het voertuig waarmee zij zijn gekomen geregistreerd staat. Deze data is enerzijds gebruikt om in beeld te krijgen waar bezoekers van Meijndel vandaan komen en anderzijds om te bepalen hoeveel bezoekers binnen een acceptabele fietsafstand (maximaal 15 kilometer) van Meijndel wonen.

3 Resultaten update trendanalyse

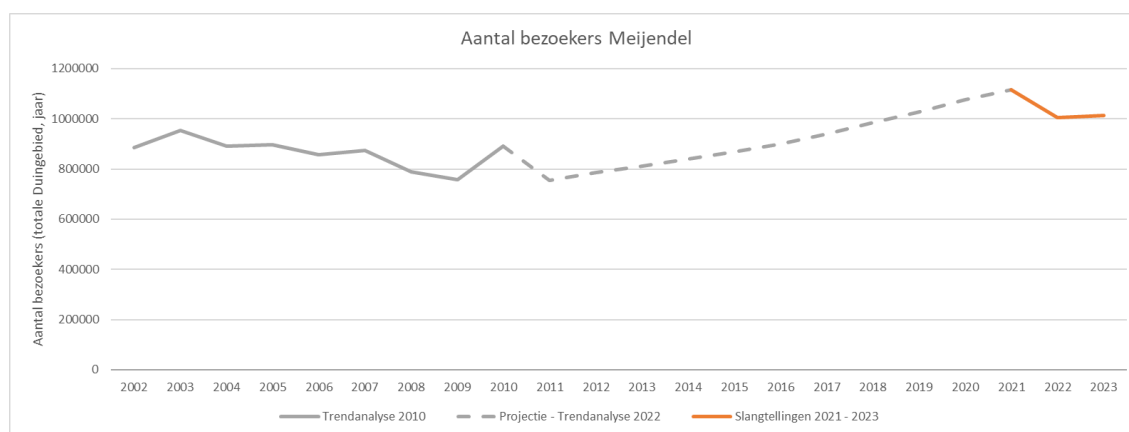
In dit hoofdstuk zijn de resultaten van de update van de trendanalyse voor Meijndel beschreven. Hierbij wordt ingegaan op het aantal getelde fietsers en automobilisten in 2022 en 2023, het jaarlijkse aantal bezoekers in deze jaren en de bezetting van de parkeerterreinen.

3.1 Bezoekers

In de trendanalyse uit 2022 is het aantal bezoekers van Meijndel berekend op basis van het aantal getelde auto's bij meetpunt 1 en deze methodiek is in deze update van de Trendanalyse opnieuw gebruikt. De uitgangspunten van deze methodiek zijn:

- 53% van de bezoekers komt met de fiets;
- 44% van de bezoekers komt met de auto (gemiddeld 2 bezoekers per auto);
- 3% van de bezoekers komt lopend.

Door technische problemen met het meten van het ingaande verkeer naar Meijndel bij telpunt 1 is voor 2023 de uitgaande stroom gemotoriseerd verkeer gebruikt. Een analyse van de telcijfers over de verschillende jaren laat zien dat de uitgaande stroom bij dit telpunt elk jaar iets hoger ligt dan de ingaande stroom². Daardoor is mogelijk in 2023 sprake van een lichte overschatting van het aantal bezoekers.



Figuur 4: Aantal bezoekers Meijndel. De grijze lijn toont data volgens de Trendanalyse uit 2022. Het ononderbroken gedeelte van de grijze lijn laat het aantal bezoekers volgens het onderzoek door de Wageningen Universiteit zien. Het gestippelde deel van de grijze lijn is een projectie is gemaakt op basis van gemeten data in 2010, 2016 en 2021.

Uit figuur 4 blijkt dat het aantal bezoekers van Meijndel in 2022 met bijna 10% is afgenomen ten opzichte van 2021. Het aantal bezoekers in 2023 is ongeveer gelijk aan 2022.

² Een mogelijke verklaring voor dit verschil is dat medewerkers van Dunea verschillende routes door het gebied kunnen rijden, waardoor zij niet altijd via de Meijndelseweg rijden.

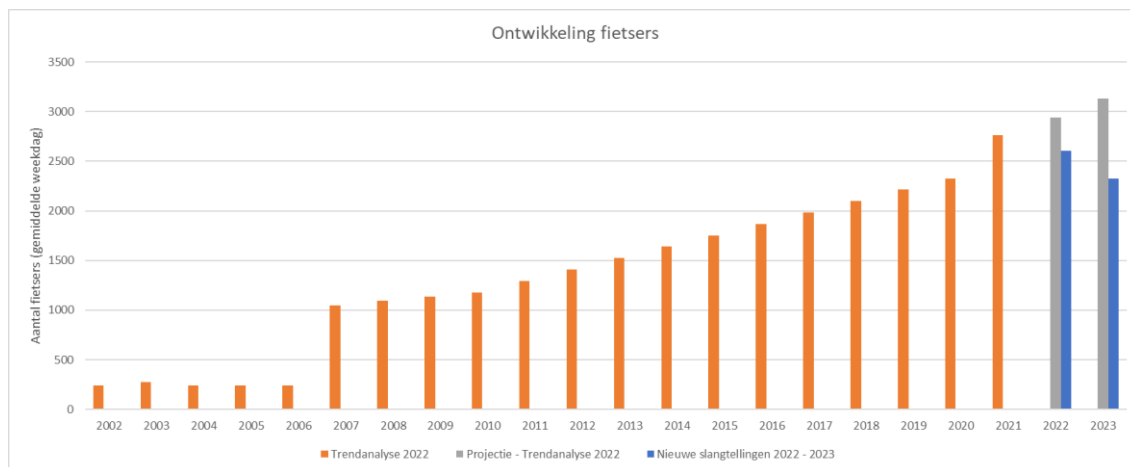
3.2 Monitoring fietsers en auto

In deze paragraaf is een overzicht gegeven van het aantal getelde fietsers en gemotoriseerd (auto)verkeer naar Meijendel. Hiervoor zijn drie verschillende type grafieken gebruikt:

1. Overzicht van het gemiddeld aantal getelde fietsen of auto's per weekdag voor de verschillende jaren;
2. Verdeling van het aantal getelde fietsen of auto's per jaar;
3. Verdeling van het aantal getelde fietsen of auto's per week.

Fiets

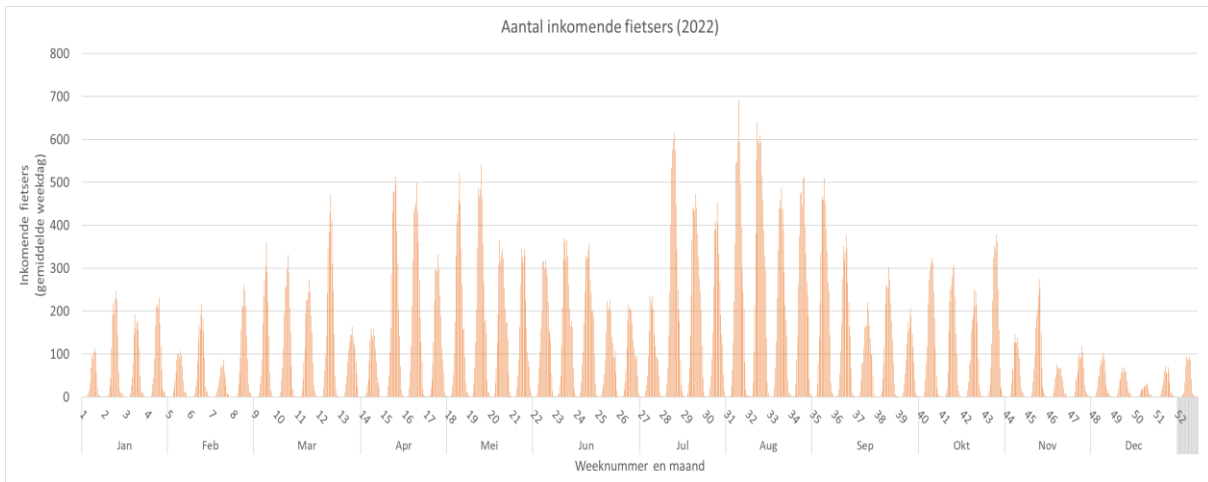
De resultaten laten zien dat het getelde aantal fietsers in 2022 en 2023 lager is dan verwacht op basis van de trendanalyse. De sprong in data tussen 2006 en 2007 is ontstaan doordat vanaf 2007 meer telpunten voor de fiets zijn gebruikt in Meijendel. Tussen 2020 en 2021 is ook een sprong in het aantal fietsers te zien doordat in 2021 telpunt 6, bij de Waalsdorpervlakte, is toegevoegd. Hierdoor is een completer beeld ontstaan van het aantal fietsers naar Meijendel, doordat in elke hoek van het gebied nu een fietstelpunt ligt. Bij dit overzicht is uitgegaan van de ingaande stroom fietsers bij de telpunten.



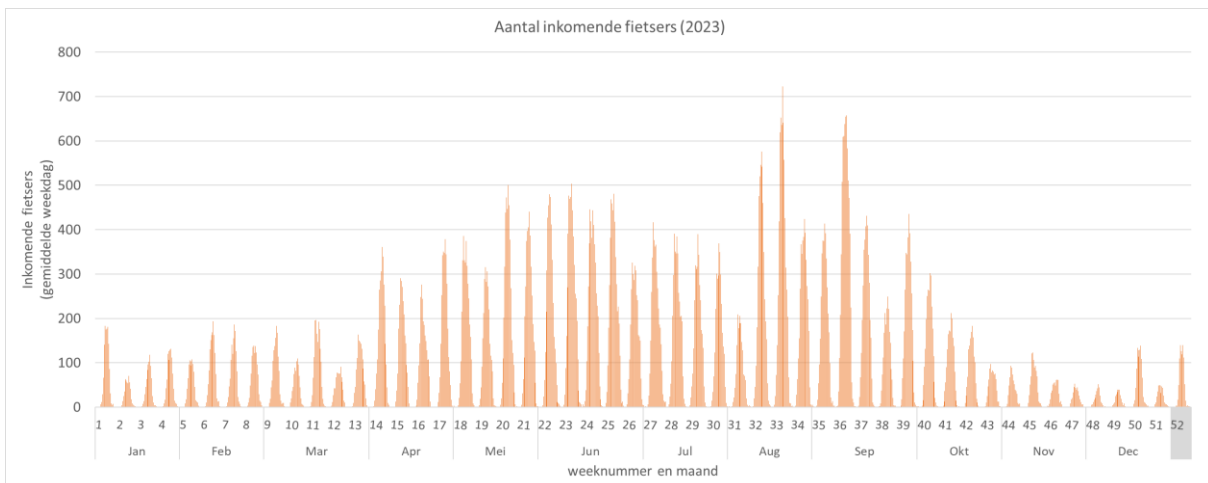
Figuur 5: Trendanalyse aantal fietsers naar Meijendel (fietsers/etmaal, gemiddelde weekdag).

Als aanvulling op de trendanalyse uit 2022 is in deze update ook inzichtelijk gemaakt hoeveel fietsers er gemiddeld per week naar Meijendel komen en om hoeveel fietsers het per uur gaat. In de onderstaande figuren 6 en 7 is het aantal inkomende fietsers per uur op de meetpunten 2, 4, 5 en 6 weergegeven voor de gemiddelde weekdag. Hiermee is ook het verloop van het aantal fietsers over de dag inzichtelijk gemaakt. Voor 2022 valt duidelijk op dat meeste fietsers naar Meijendel in de zomer komen (juli en augustus), maar zijn ook kleinere pieken zichtbaar in andere vakantieweken.

Projectgerelateerd



Figuur 6: Aantal inkomende fietsers per week op meetpunt 2, 4, 5 en 6 per uur op een gemiddelde weekdag (2022).



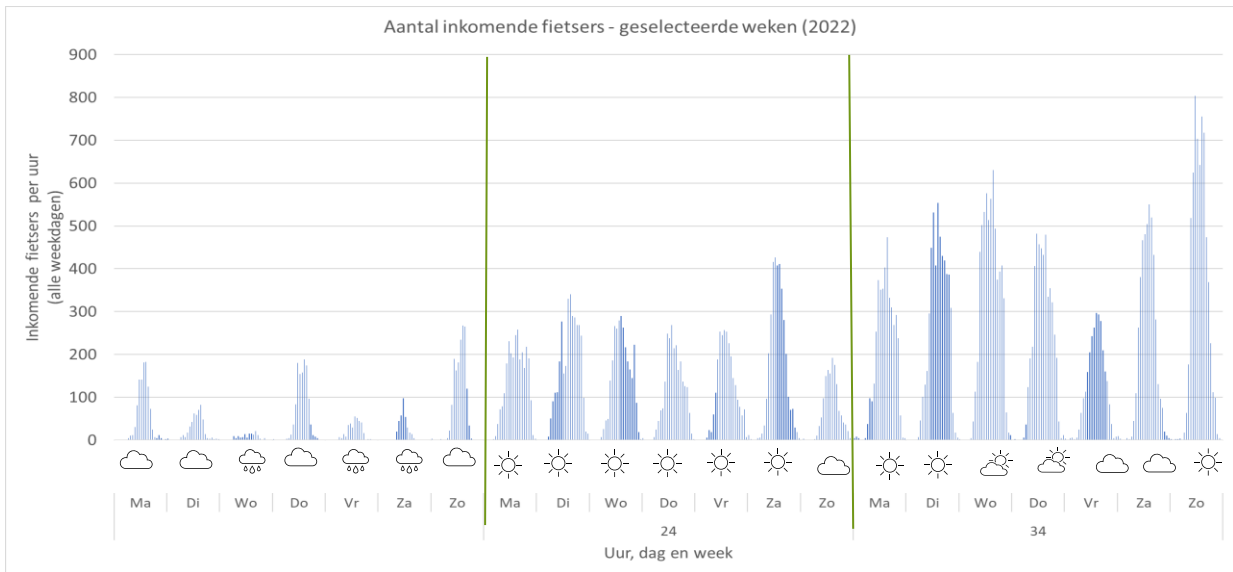
Figuur 7: Aantal inkomende fietsers per week op meetpunt 2, 4, 5 en 6 per uur op een gemiddelde weekdag (2023).

In de bovenstaande grafieken is het aantal inkomende fietsers naar Meijndel weergegeven. In deze grafieken valt het volgende op:

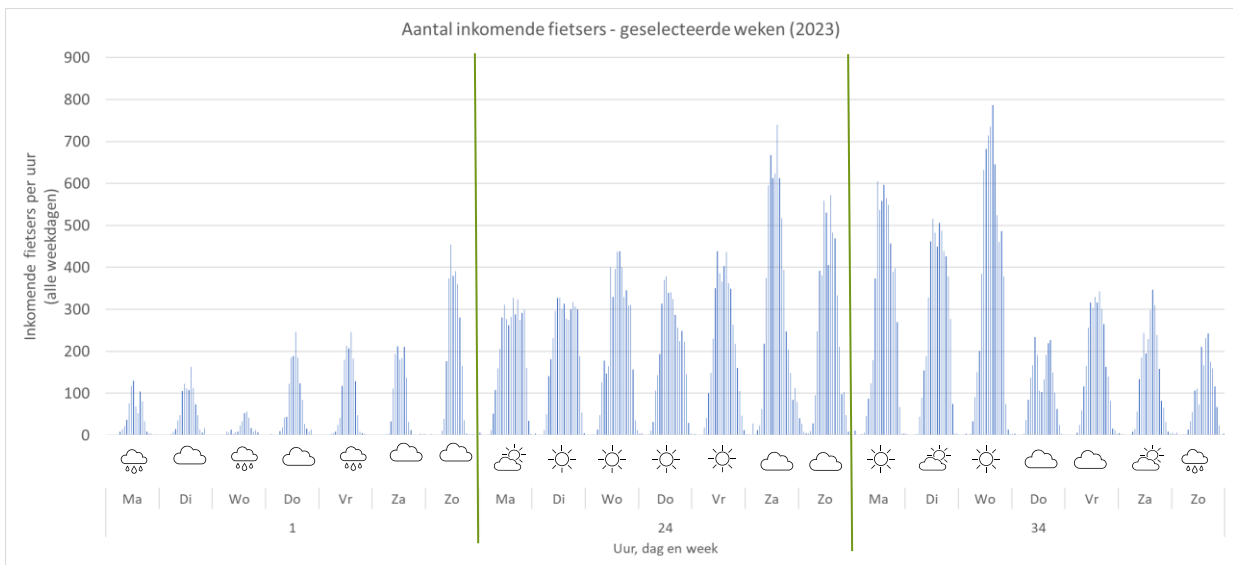
- De meeste fietsers zijn geteld in het voorjaar en de zomer;
- De piekdagen met de meeste fietsers liggen beide jaren in augustus, tijdens de zomervakantie;
- In de wintermaanden november, december, januari en februari zijn in beide jaren weinig fietsers geteld.

Projectgerelateerd

Vervolgens is nader ingezoomd op drie verschillende weken. In week 1 (kerstvakantie) ligt het aantal fietsers veel lager dan de andere weken. Op de droge dagen in week 1 zijn er wel meer fietsers dan op de dagen met regen. In week 24 (juni, geen vakantie of feestdagen) is duidelijk zichtbaar dat er vooral in het weekend met mooi weer veel fietsers naar Meijndel komen en is het op de werkdagen relatief rustig. In week 34 (augustus, zomervakantie) is op alle dagen een vergelijkbare hoeveelheid fietsers naar Meijndel geteld, met een piek op de zondag.



Figuur 8: Aantal inkomende fietsers op meetpunt 2, 4, 5 en 6 per dag in week 1, 24 en 34 (2022)



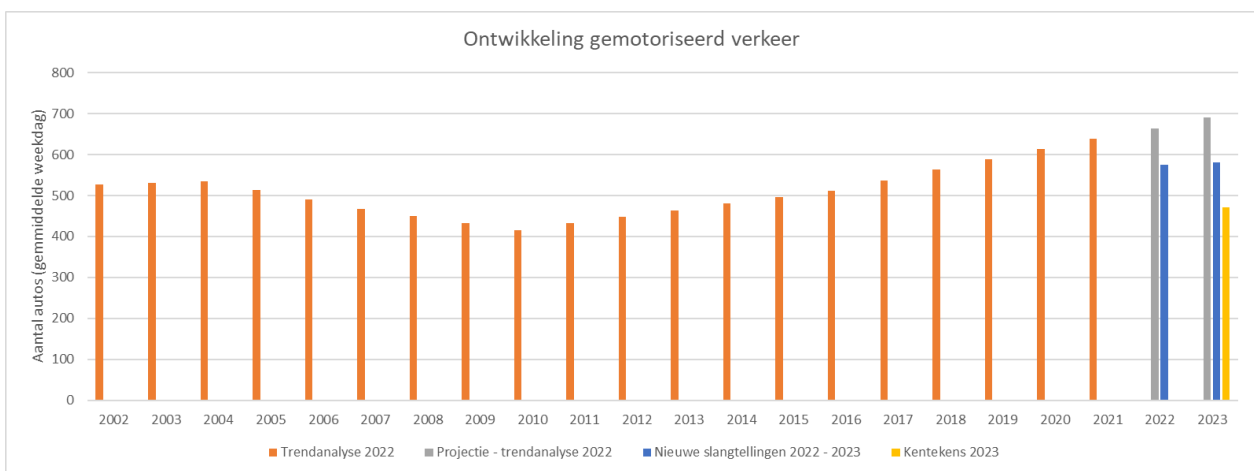
Figuur 9: Aantal inkomende fietsers op meetpunt 2, 4, 5 en 6 per dag in week 1, 24 en 34 (2023).

In 2023 (figuur 9) is een vergelijkbaar patroon zichtbaar als in 2022 voor de getelde fietsers. Het grootste aantal fietsers is in de periode in en rond de zomervakantie gemeten. Wel valt in 2023 op dat het aantal getelde fietsers in het najaar een stuk lager ligt dan in 2022. In figuur 9 valt op dat er een beperkt verschil zit in het aantal getelde fietsers in week 24 (juni, geen vakantie of feestdagen) en 34 (augustus, zomervakantie), wat mede verklaard kan worden door de betere weersomstandigheden in juni.

Auto

Een soortgelijke ontwikkeling als bij het aantal getelde fietsers, is dat het aantal getelde auto's ook lager ligt dan verwacht in de trendanalyse. Het aantal auto's in 2022 en 2023 ligt lager dan de telcijfers uit 2021. De camera voor het kentekenonderzoek heeft in de 2^e helft van 2023 ook het aantal ingaande voertuigen naar Meijendel geteld en ook hier is een afname zichtbaar van de hoeveelheid verkeer ten opzichte van de jaren ervoor.

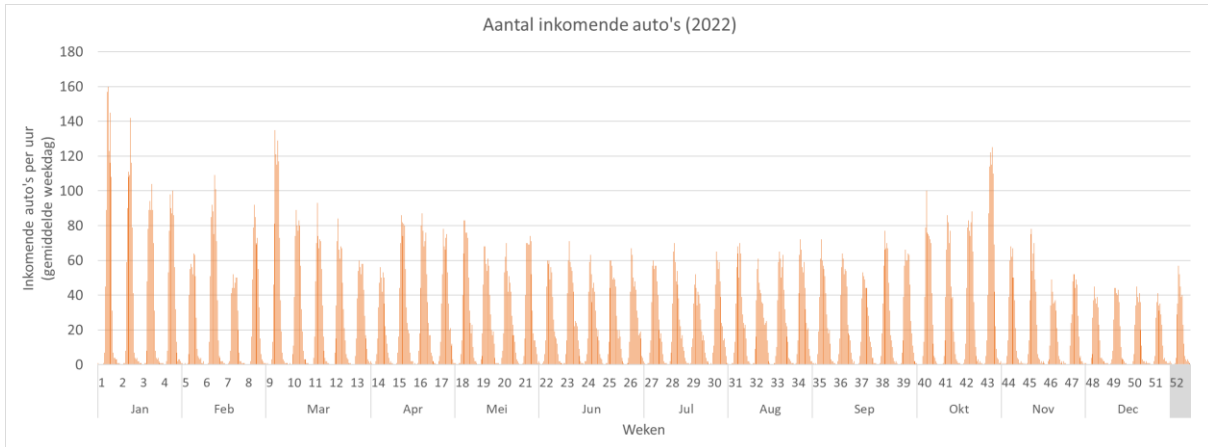
In figuur 10 valt op dat het kentekenonderzoek een duidelijk lager gemiddeld aantal auto's per weekdag heeft gemeten dan de telsingen. Dit komt doordat het kentekenonderzoek in de periode eind juni tot en met 31 december 2023 is uitgevoerd. Vooral in november en december ligt het aantal autobezoekers lager (zie figuur 12), waardoor het gemiddelde aantal voertuigen per dag in het kentekenonderzoek lager ligt.



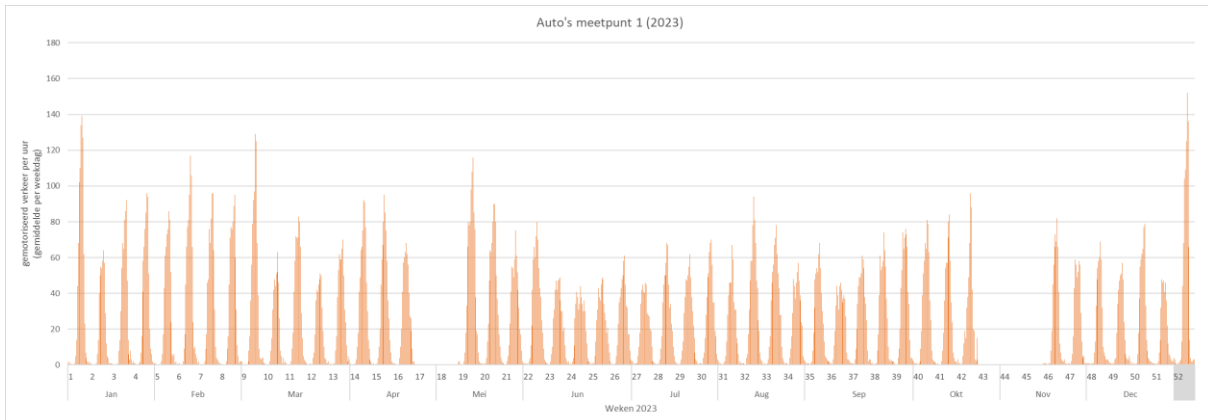
Figuur 10: Trendanalyse aantal auto's op Meijendelseweg (mvt/etmaal, gemiddelde weekdag, richting Meijendel).

Ook voor de auto is nader ingezoomd op het aantal getelde voertuigen per week. Hieruit blijkt dat het aantal getelde auto's veel gelijkmatiger over het jaar is verdeeld dan het aantal fietsers, zie figuur 11 en 12. De verschillen in getelde voertuigen tussen de seizoenen zijn bij het gemotoriseerd verkeer veel kleiner.

Projectgerelateerd



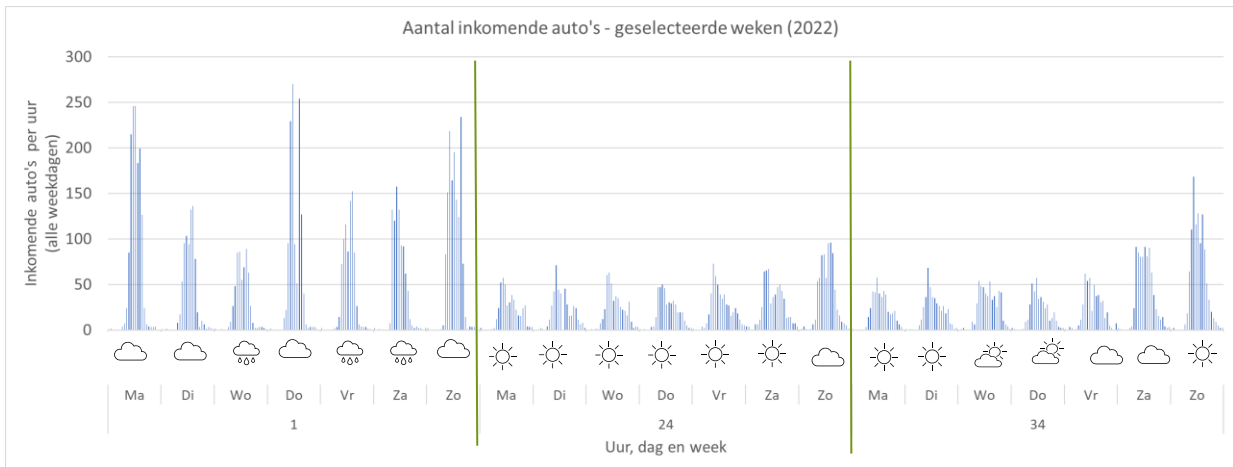
Figuur 11: Aantal auto's per uur op een gemiddelde weekdag (per week, 2022)



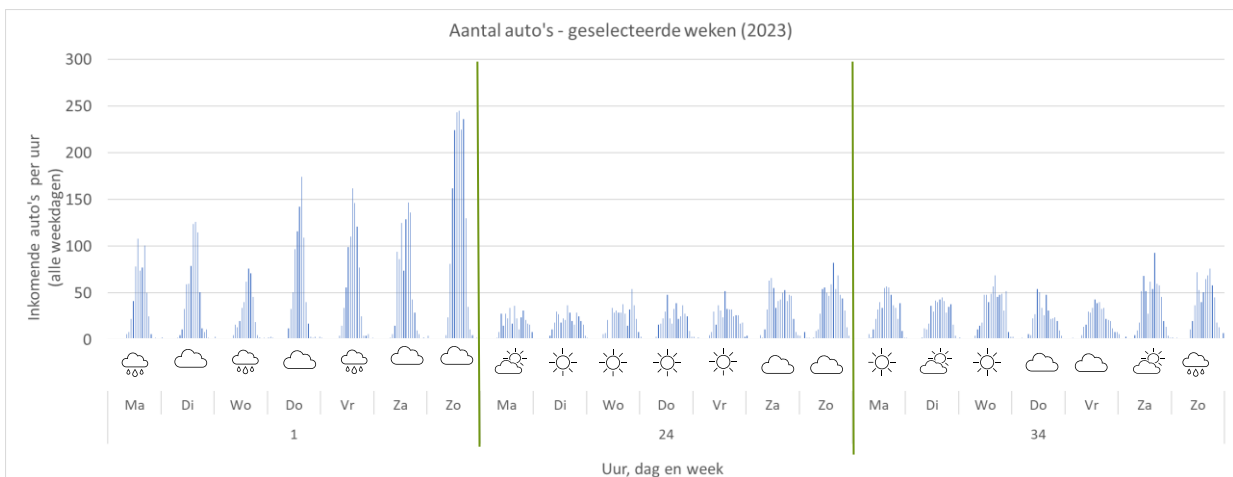
Figuur 12: Aantal auto's per uur een gemiddelde weekdag (per week, 2023, uitgaand meetpunt 1)

Op enkele andere momenten 2023 zijn er storingen geweest in het meten van het verkeer op meetpunt 1. Voor de weken waarvoor wel data beschikbaar is, is een vergelijkbaar patroon zichtbaar als in 2022 (zie figuur 11 en 12). Het aantal getelde auto's in het najaar van 2023 is ongeveer gelijk aan de metingen uit 2022, terwijl hier bij de fietsers wel een groot verschil zichtbaar was.

Projectgerelateerd



Figuur 13: Aantal inkomende auto's per dag in week 1, 24 en 34 (2022).

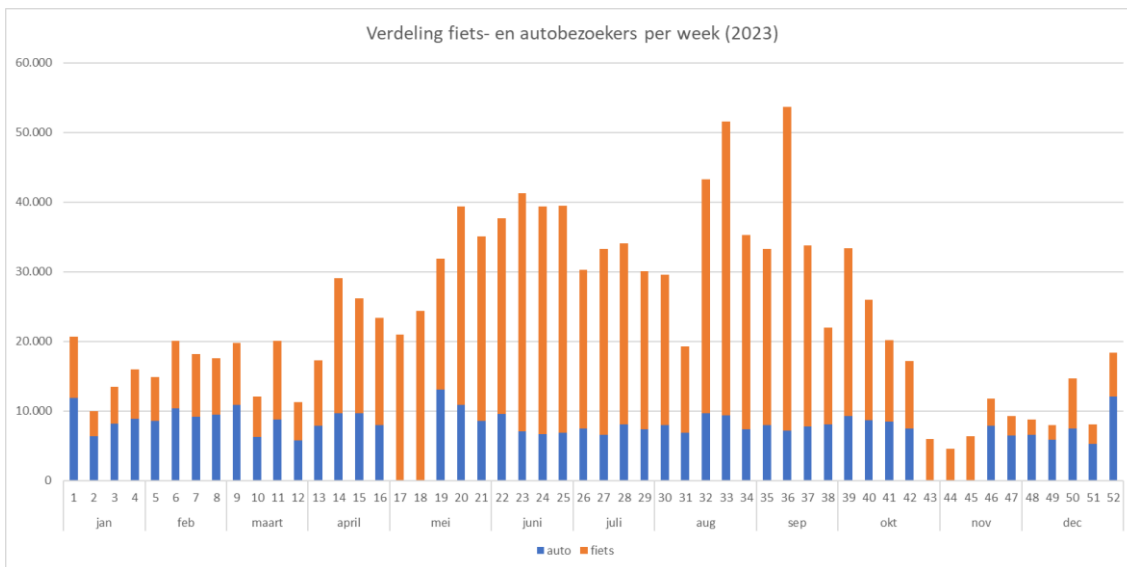
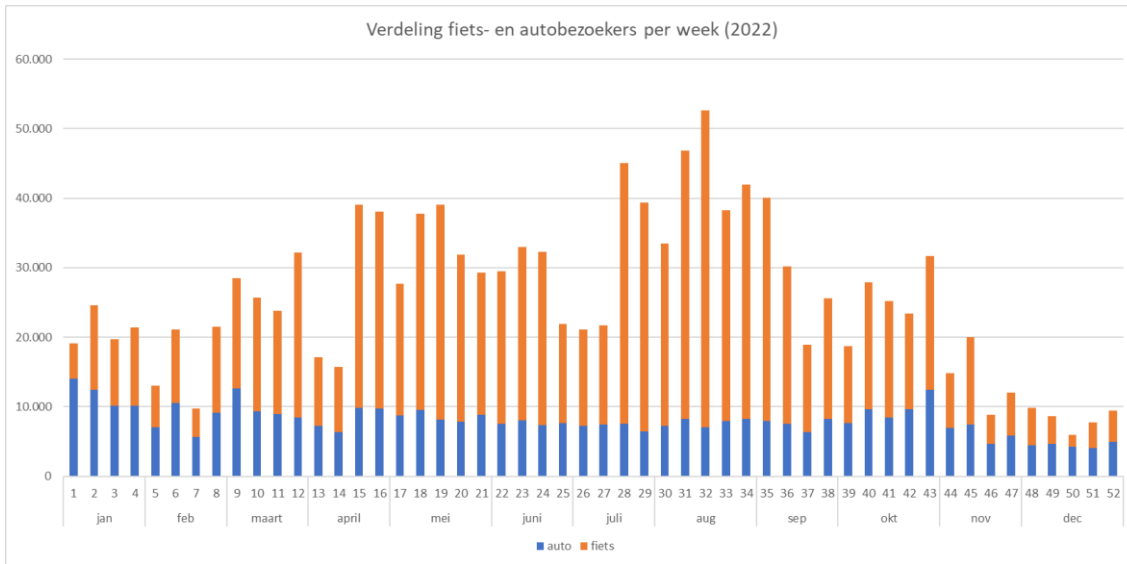


Figuur 14: Aantal auto's per dag in week 1, 24 en 34 (2023).

Ook voor het aantal getelde auto's is nader ingezoomd op drie verschillende weken. In week 1 (kerstvakantie) is veruit het meeste autoverkeer geteld. In week 24 (juni, geen vakantie of feestdagen) en week 34 (augustus, zomervakantie) is op alle dagen een vergelijkbare hoeveelheid verkeer naar Meijndel geteld, met het meeste verkeer op zondag. In 2023 is een vergelijkbaar patroon zichtbaar als in 2022, al zijn er in 2023 minder grote pieken met gemotoriseerd verkeer gemeten in deze weken.

Verhouding fiets en auto bezoekers

Uit de monitoring van de fiets- en autostromen naar Meijndel blijkt dat het aandeel fietsers toeneemt ten opzichte van het aantal auto's.



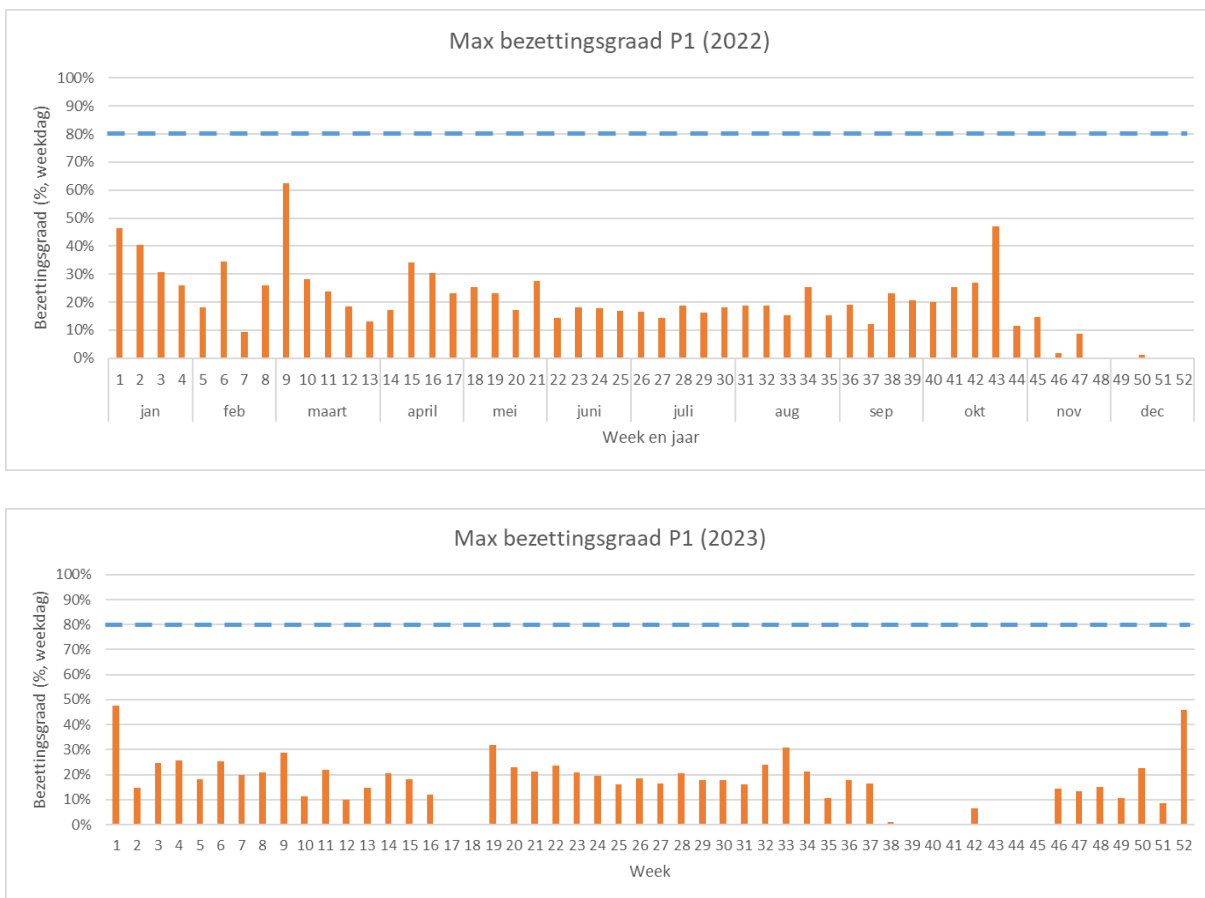
Figuur 15: Aantal bezoekers Meijndel per fiets en met de auto 2022 (boven) en 2023 (onder).

In bovenstaande grafieken is het aantal bezoekers met de auto (dus 2 bezoekers per auto) en de fiets voor Meijndel weergegeven voor 2022 en 2023. Hieruit blijkt nogmaals dat het aantal bezoekers met de auto vergelijkbaar is voor elke week, terwijl het aantal fietsers veel sterker verschilt, met duidelijke pieken in het voorjaar en de zomervakantieperiode.

3.3 Bezetting parkeerterreinen

De maximale parkeerbezetting per week is getoond in figuur 16 en 17. Er zijn bezettingsgraden berekend voor P1 en P2 voor 2021-2022 en 2023 op basis van de telslangdata. Daardoor zit er enige onzekerheid in de resultaten, doordat de telcijfers per uur zijn gemeten. Het kan voorkomen dat de parkeerbezetting binnen het uur verandert, maar onderstaande grafieken geven een goede indicatie van de maximale parkeerdruk per week op beide parkeerterreinen.

Op P1 blijft de maximale parkeerbezetting voornamelijk onder de 50%, maar er zijn enkele uitzonderingen in vakantieweken met een hogere bezetting.



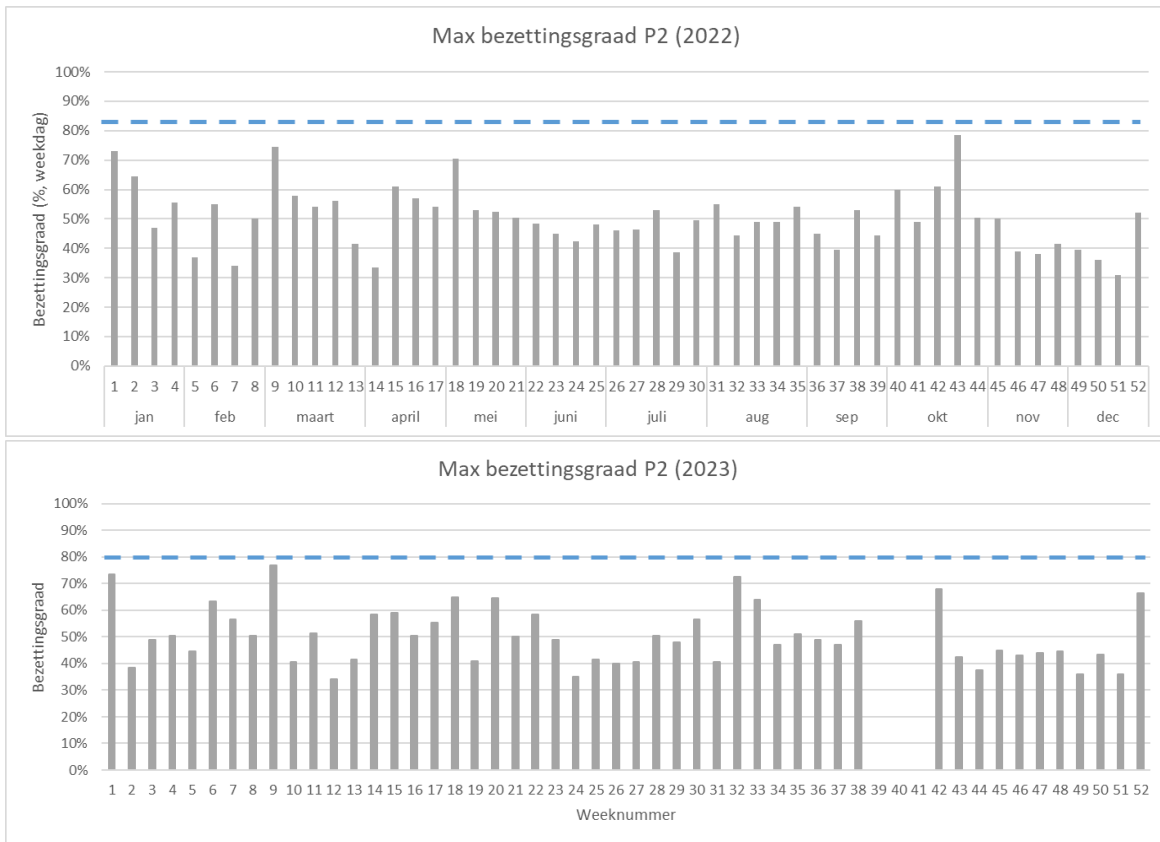
Figuur 16: Maximale bezetting P1 in 2022 (bovenste grafiek) en in 2023 (onderste grafiek). P1 heeft 260 parkeerplekken.

Tabel 1: Maximale bezetting parkeerterrein Kievietsduin: P1.

Jaar	Bezetting <60%	Bezetting 60% - 70%	Bezetting 70% - 80%	Bezetting 80% - 90%	Bezetting 90% - 100%
2022	51 weken	1 week	0 weken	0 weken	0 weken
2023	45 weken	0 weken	0 weken	0 weken	0 weken

De bezettingsgraad ligt hoger op P2, gemiddeld boven de 50% en regelmatig bezetting boven 60% in alle maanden. Deze bevinding komt overeen met de trendanalyse uit 2022, waarin de hoogste bezetting van de parkeerterreinen ook werd waargenomen op P2/P3 in De Vallei Meijendel.

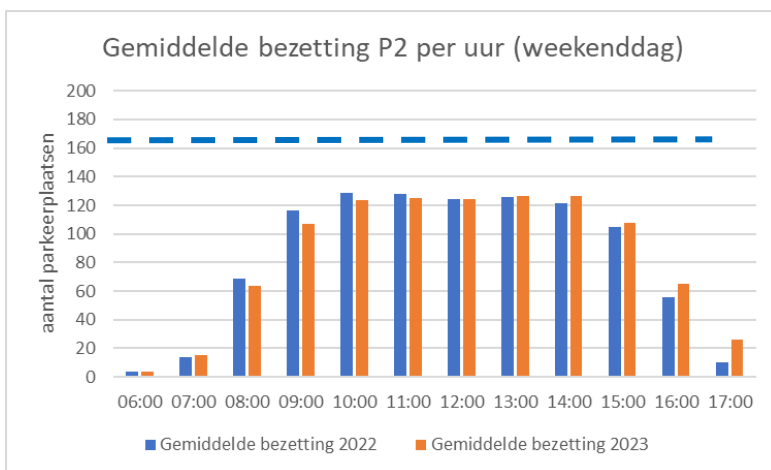
Projectgerelateerd



Figuur 17: Maximale bezetting P2 in 2022 (bovenste grafiek) en 2023 (onderste grafiek). P2 heeft 200 parkeerplekken beschikbaar.

Tabel 2: Maximale bezetting parkeerterrein Vallei Meijendel: P2.

Jaar	Bezetting <60%	Bezetting 60% - 70%	Bezetting 70% - 80%	Bezetting 80% - 90%	Bezetting 90% - 100%
2022	43 weken	3 weken	6 weken	0 weken	0 weken
2023	38 weken	6 weken	3 weken	2 weken	0 weken



Figuur 18: Gemiddelde bezetting P2 per uur op een weekenddag.

Om meer inzicht te geven in de verdeling per uur van de bezetting van de parkeerplaatsen is in figuur 18 een overzicht gemaakt voor P2 op de gemiddelde weekenddag. Met de blauwe stippellijn is een bezetting van 80% van de parkeerplaatsen weergegeven. Er is voor de weekenddag gekozen, omdat er dan sprake is van de hoogste bezetting en bezoekersaantallen voor Meijendel. Uit dit overzicht blijkt dat vanaf 9:00 in de ochtend de bezetting van de parkeerplaatsen oploopt en dat er na 15.00 weer minder auto's staan op de parkeerplaatsen.

3.4 Piekdagen bezoek Meijndel

In dit onderzoek zijn piekdagen met veel bezoekers naar Meijndel in beeld gebracht op basis van de bezetting van P2 (voor het aantal autobezoekers) en het aantal getelde fietsers bij de telpunten 2, 4, 5 en 6. Dit zijn de vier telpunten op fietspaden aan de rand van Meijndel.

3.4.1 Piekdagen autobezoekers Meijndel

Uit de voorgaande analyses blijkt dat parkeerterrein P2 het meest gebruikt wordt door bezoekers die met de auto naar Meijndel komen. Als de parkeer capaciteit op P2 vol is, wordt de slagboom gesloten, waardoor bezoekers op dat moment alleen op P1 kunnen parkeren of moeten wachten tot een auto van P2 Meijndel verlaat. Daardoor bestaat het risico dat een wachtrij ontstaat voor de slagboom en P1 niet meer goed bereikbaar is.

Als definitie voor een piekmoment met bezoekers voor Meijndel is daarom gehanteerd dat de parkeerbezetting op P2 70% of hoger is. De parkeerbezetting op P2 is bepaald op basis van de telsingdata. Daardoor is de parkeerbezetting puur bepaald op basis van het aantal voertuigen dat naar P2 en vanaf P2 rijdt en is geen onderscheid te maken tussen algemene parkeerplaatsen voor bezoekers en specifieke parkeerplaatsen, zoals de parkeerplaatsen die gereserveerd zijn voor personeel van Dunea.

In onderstaande tabel is per dag weergegeven op hoeveel uren per dag een bezetting van 70% of meer is gemeten op P2. Gedurende een heel jaar is het aantal uren per dag 1.248. dit betreft de 100% waarde per dag. In een heel jaar is op circa 4% van de uren per jaar een bezetting van 70% of meer gemeten op P2. Op het overgrote deel van de uren ligt de bezetting van de parkeerplaatsen lager dan 70%. Uit de tabel blijkt dat een hoge bezetting met name op zaterdag en zondag voorkomt. Het komt voor dat op meerdere uren op dezelfde dag een bezetting van 70% of meer is gemeten.

Tabel 3: Aantal uren per dag van de week met een bezetting van 70% of meer op P2.

Jaar	Maandag	Dinsdag	Woensdag	Donderdag	Vrijdag	Zaterdag	Zondag
2022	20 (2%)	14 (1%)	16 (1%)	15 (1%)	16 (1%)	97 (8%)	147 (12%)
2023	27 (2%)	18 (1%)	28 (2%)	26 (2%)	24 (2%)	85 (7%)	144 (12%)

In onderstaande tabel is per maand weergegeven op hoeveel uren een bezetting van 70% of meer is gemeten op P2. Hieruit blijkt dat een hoge bezetting met name voorkomt in de winter (december t/m maart) en in de herfstvakantie periode (oktober). In de zomermaanden (mei t/m september) komt een hoge bezetting op P2 minder vaak voor. In tabel 4 is het aantal uur per maand in de bovenste rij zichtbaar.

Tabel 4: Aantal uren per maand met een bezetting van 70% of meer op P2.

Jaar	Jan (744)	Feb (672)	Maart (744)	Apr (720)	Mei (744)	Juni (720)	Juli (744)	Aug (744)	Sept (720)	Okt (744)	Nov (720)	Dec (744)
2022	52 (7%)	34 (5%)	54 (7%)	21 (3%)	20 (3%)	9 (1%)	15 (2%)	17 (2%)	15 (2%)	66 (9%)	12 (2%)	10 (1%)
2023	41 (6%)	38 (6%)	37 (5%)	37 (5%)	40 (5%)	6 (1%)	9 (1%)	31 (4%)	5 (1%)	71 (10%)	14 (2%)	23 (3%)

Op de piekdagen geeft de bezetting van P2 per uur een vergelijkbaar beeld als in figuur 18 is weergegeven. De hoge bezetting van 70% of meer van de parkeerplaatsen komt met name tussen 10:00 en 16:00 voor. Daarmee blijft de bezetting van P2 op een piekdag langer hoog dan op een gemiddelde weekenddag, waar de bezetting van P2 na 15:00 al fors afneemt. Hoeveelheid fietsers Meijndel op verschillende momenten

De toename van fietsverkeer is ook zichtbaar op de fietspaden zelf. De drukte op een fietspad is lastiger in een definitie te vangen, omdat de beleving van drukte op het fietspad samenhangt met verschillende factoren. Het gaat niet alleen om het aantal fietsers, maar ook snelheidsverschillen (tussen elektrische fietsen, racefietsers en gewone fietsen), wandelaars op het fietspad en breedte van het fietspad spelen een rol.

Om een indicatie te geven van drukke momenten op de fietspaden is gebruik gemaakt van de Ontwerpwijzer Fiets³. In deze publicatie is een tabel opgenomen waarin de maximale hoeveelheid fietsers (beide richtingen bij elkaar opgeteld) per uur is aangegeven per breedte van een fietspad. Op het moment dat sprake is van een structurele overschrijding⁴ van het maximaal aantal fietsers in beide richtingen dan is het advies het fietspad te verbreden. De hoeveelheid fietsers per uur is als basis gebruikt om een definitie te maken wanneer er sprake is van drukte op de fietspaden in Meijendel. In onderstaande tabel is per telpunt weergegeven welke grenswaarde voor het aantal fietsers is gebruikt in dit onderzoek. Komt het aantal gemeten fietsers boven deze grenswaarde uit, dan is er mogelijk sprake van druk uur op het fietspad. Komt het aantal fietsers niet hoger dan 10 per uur is dit aangewezen als rustig uur.

Tabel 5: Uitgangspunt analyse piekdrukke op fietspaden Meijendel.

Locatie telpunt	Breedte fietspad	Grenswaarde aantal fietsers per uur (2 richtingen)
Telpunt 2 (Prinsenweg) Telpunt 4 (fietspad uitzichtpunt Pannenduin) Telpunt 5 (Meijendelseweg)	3,0 meter	250 fietsers per uur
Telpunt 6 (Waaltdorpervlakte)	2,0 meter	100 fietsers per uur

Om te bepalen wanneer sprake is van piekmomenten en rustige uren op de fietspaden zijn verschillende analyses uitgevoerd.

- Totaal aantal drukke uren en rustige uren voor 2022 en 2023 (tabel 6)
- Verdeling drukke uren over de dagen van de week voor 2022 en 2023 (tabel 7 en 8)
- Verdeling aantal drukke uren over de maanden van het jaar voor 2022 en 2023 (tabel 9 en 10)
- De verdeling van hoeveelheid fietsers over de uren van de dag voor 2022 & 2023 (tabel 11 en 12)

Hoeveelheid drukke uren per jaar

In de onderstaande tabel is een analyse uitgevoerd waarbij voor alle uren in 2022 of 2023 is gekeken naar het aantal fietsers. In de aangeleverde data zijn 364 dagen beschikbaar. Dit betekent dat het totaal aantal uur voor 2022 en 2023 is bepaald op 8.736 uur. Op basis van dit totaal is de procentuele verdeling per uur gemaakt.

Tabel 6: Aantal drukke uren en rustige uren op fietspaden Meijendel in 2022 en 2023.

Telpunt	2022		2023	
	piekdrukke	rustige uren	piekdrukke	rustige uren
Telpunt 2	982 (11%)	4.086 (47%)	960 (11%)	3.819 (44%)
Telpunt 4	611 (7%)	3.739 (43%)	496 (6%)	3.861 (44%)
Telpunt 5	30 (0%)	5.006 (57%)	31 (0%)	5.135 (59%)
Telpunt 6	425 (5%)	4.891 (56%)	318 (4%)	5.145 (59%)

Uit deze analyse blijkt dat drukke uren op een fietspad het meeste voorkomt bij meetpunt 2 (Prinsenweg). Circa 11% van het aantal uur per jaar ligt het getelde aantal fietsers boven de grenswaarde. Bij telpunt 5

³ Bron: Ontwerpwijzer fietsverkeer, CROW, 2016.

⁴ Dit betekent dat meerdere uren tussen 06:00 en 18:00 sprake is een overschrijding van het maximum aantal fietsers

Projectgerelateerd

(Meijendelseweg) komen vrijwel geen drukke uren voor. Uit deze analyse blijkt dat ook dat het overgrote deel van de uren rustig is, met minder dan 10 fietsers. Het gaat hierbij om de nachtelijke/ donkere uren.

Drukke uren verdeeld over de dagen in de week

Vervolgens is per telpunt een overzicht gemaakt van het aantal drukke uren per dag van de week. Per jaar is het aantal uur bepaald voor 1 dag ($8.736/7 = 1.248$ uur). Dit betreft de 100% waarde per dag. Vervolgens is het aantal drukke uren afgezet tegen het totaal aantal uren per dag. Dit geeft inzicht hoeveel procent van de uren op een dag sprake is van een drukte op het fietspad.

In de tabellen is zichtbaar dat de drukke uren, ook voor de fietsers, voornamelijk voorkomt op de weekenddagen. Dit is een vergelijkbaar beeld als uit de analyse voor drukke uren bij autobezoekers naar voren kwam.

Tabel 7: Aantal drukke uren per dag van de week op het fietspad (2022).

2022	Maandag	Dinsdag	Woensdag	Donderdag	Vrijdag	Zaterdag	Zondag
Telpunt 2	96 (8%)	118 (9%)	98 (8%)	118 (9%)	90 (7%)	205 (16%)	257 (21%)
Telpunt 4	34 (3%)	62 (5%)	65 (5%)	44 (4%)	46 (4%)	147 (12%)	213 (17%)
Telpunt 5	4 (0%)	0 (0%)	1 (0%)	0 (0%)	0 (0%)	0 (0%)	25 (2%)
Telpunt 6	25 (2%)	16 (1%)	35 (3%)	29 (2%)	24 (2%)	106 (8%)	190 (15%)

Tabel 8: Aantal drukke uren per dag van de week op het fietspad (2023).

2023	Maandag	Dinsdag	Woensdag	Donderdag	Vrijdag	Zaterdag	Zondag
Telpunt 2	88 (7%)	88 (7%)	121 (10%)	95 (8%)	119 (10%)	200 (16%)	249 (20%)
Telpunt 4	32 (3%)	39 (3%)	46 (4%)	42 (3%)	52 (4%)	128 (10%)	157 (13%)
Telpunt 5	1 (0%)	0 (0%)	1 (0%)	1 (0%)	1 (0%)	1 (0%)	26 (2%)
Telpunt 6	13 (1%)	8 (1%)	16 (1%)	27 (2%)	20 (2%)	87 (7%)	147 (12%)

Drukke uren per maand

In tabel 9 en 10 is per maand weergegeven op hoeveel drukke uren op de fietspaden zijn gemeten. Hierbij is het totaal aantal uur in een jaar (8.736) verdeeld over de maanden. Per maand is het aantal dagen van de maand * 24 uur als uitgangspunt aangehouden. Bij het onderverdelen van de drukke uren op de fietspaden per maand is wel een verschil zichtbaar ten opzichte van de drukke momenten voor auto's. De drukte op de fietspaden komt vooral voor in de zomerse maanden (mei t/m september) en veel minder in het najaar en in de winter.

Tabel 9: Aantal drukke uren per maand op het fietspad (2022).

2022	Jan (744)	Feb (672)	Maart (744)	Apr (720)	Mei (744)	Juni (720)	Juli (744)	Aug (744)	Sept (720)	Okt (744)	Nov (720)	Dec (744)
Telp. 2	16 (2%)	24 (4%)	77 (10%)	100 (14%)	120 (16%)	58 (8%)	133 (18%)	260 (35%)	132 (18%)	49 (7%)	13 (2%)	0 (0%)
Telp. 4	13 (2%)	14 (2%)	39 (5%)	58 (8%)	74 (10%)	92 (13%)	89 (12%)	132 (18%)	60 (8%)	31 (4%)	9 (1%)	0 (0%)
Telp. 5	0 (0%)	1 (0%)	0 (0%)	7 (1%)	5 (1%)	0 (0%)	8 (1%)	4 (1%)	1 (0%)	3 (0%)	1 (0%)	0 (0%)

Projectgerelateerd

Telp. 6	19 (3%)	18 (3%)	36 (5%)	42 (6%)	80 (11%)	45 (6%)	42 (6%)	68 (9%)	34 (5%)	33 (4%)	8 (1%)	0 (0%)
---------	------------	------------	------------	------------	-------------	------------	------------	------------	------------	------------	-----------	-----------

Tabel 10: Aantal drukke uren per maand op het fietspad (2023).

2023	Jan (744)	Feb (672)	Maart (744)	Apr (720)	Mei (744)	Juni (720)	Juli (744)	Aug (744)	Sept (720)	Okt (744)	Nov (720)	Dec (744)
Telp. 2	8 (1%)	7 (1%)	18 (2%)	65 (9%)	99 (13%)	232 (32%)	136 (18%)	170 (23%)	189 (26%)	31 (4%)	4 (1%)	1 (0%)
Telp. 4	1 (0%)	4 (1%)	10 (1%)	44 (6%)	73 (10%)	88 (12%)	59 (8%)	107 (14%)	95 (13%)	14 (2%)	1 (0%)	0 (0%)
Telp. 5	0 (0%)	0 (0%)	0 (0%)	4 (1%)	5 (1%)	5 (1%)	0 (0%)	8 (1%)	9 (1%)	0 (0%)	0 (0%)	0 (0%)
Telp. 6	3 (0%)	4 (1%)	6 (1%)	34 (5%)	76 (10%)	56 (8%)	20 (3%)	50 (7%)	51 (7%)	12 (2%)	3 (0%)	3 (0%)

Hoeveelheid fietsers verdeeld over uren per dag

Naast de uren is ook gekeken naar de aantallen fietsers. Hierboven is toegelicht welke momenten sprake is van drukte. Aan de hand van de hoeveelheid fietsers kan ook worden bepaald op welke moment meer of minder fietsers kunnen worden verwacht. Dit is gedaan door de hoeveelheid fietsers te verdelen over de uren per dag. Zo vormen voor de maandag alle getelde fietsers op alle maandagen in 2022 of 2023 de 100% waarde. Vervolgens is het aantal fietsers per specifiek uur gedurende het hele jaar bij elkaar opgeteld en gedeeld door de 100% waarde. Hierdoor kan per dag een verdeling worden gemaakt over de drukte van het fietsverkeer. In tabel 11 en 12 is dit zichtbaar voor telpunt 2. Voor telpunt 2 is bijvoorbeeld goed te zien dat tussen 22:00 en 6:00 vrijwel geen fietser geteld zijn in Meijendel. We zien ook dat er tussen 7:00 en 8:00 duidelijk meer fietsers op werkdagen worden geteld dan in het weekend. Maar op alle dagen van de week blijkt dat de meeste fietsers in Meijendel daar in de middag fietsen en dat er tussen 16:00 en 18:00 (de reguliere avondspits) minder fietsers zijn dan tussen 14:00 en 16:00 (middagspits).

Tabel 11: Verdeling fietsers per uur op telpunt 2 (Prinsenweg) in 2022

Tijd	Maandag	Dinsdag	Woensdag	Donderdag	Vrijdag	Zaterdag	Zondag
00:00	0,1%	0,1%	0,1%	0,1%	0,2%	0,1%	0,1%
01:00	0,1%	0,0%	0,0%	0,1%	0,1%	0,1%	0,1%
02:00	0,0%	0,0%	0,0%	0,0%	0,0%	0,0%	0,0%
03:00	0,0%	0,0%	0,0%	0,0%	0,0%	0,0%	0,0%
04:00	0,0%	0,0%	0,0%	0,0%	0,0%	0,0%	0,0%
05:00	0,2%	0,1%	0,1%	0,1%	0,2%	0,1%	0,0%
06:00	0,9%	1,0%	0,8%	0,7%	0,8%	0,2%	0,2%
07:00	2,4%	2,6%	2,1%	2,2%	2,0%	0,8%	0,8%
08:00	3,5%	3,7%	3,5%	3,5%	3,4%	2,4%	2,4%
09:00	3,7%	3,5%	4,2%	3,7%	4,0%	5,0%	6,2%
10:00	5,8%	5,1%	6,1%	5,7%	6,5%	7,3%	8,5%
11:00	7,8%	7,2%	8,1%	8,1%	8,3%	9,6%	10,9%
12:00	8,3%	8,0%	8,2%	9,0%	9,2%	10,3%	11,3%
13:00	9,0%	8,5%	8,5%	8,7%	9,3%	10,5%	10,9%
14:00	10,3%	9,4%	9,4%	9,9%	10,5%	11,5%	11,3%
15:00	10,0%	9,6%	9,5%	10,4%	10,7%	11,8%	11,0%

Projectgerelateerd

16:00	9,3%	9,3%	9,3%	9,5%	10,0%	10,1%	9,1%
17:00	8,8%	9,0%	8,5%	8,7%	8,2%	7,6%	6,7%
18:00	6,9%	7,9%	6,6%	7,1%	6,0%	4,7%	4,2%
19:00	5,6%	6,0%	6,2%	5,2%	4,2%	3,1%	2,8%
20:00	4,5%	4,8%	5,3%	4,0%	3,0%	2,3%	1,9%
21:00	1,9%	2,5%	2,2%	2,0%	1,9%	1,5%	1,0%
22:00	0,7%	1,1%	0,9%	0,7%	0,9%	0,7%	0,4%
23:00	0,2%	0,4%	0,3%	0,4%	0,4%	0,4%	0,1%
Totaal	79.191 (100%)	86.072 (100%)	86.089 (100%)	84.824 (100%)	81.504 (100%)	130.803 (100%)	161.993 (100%)

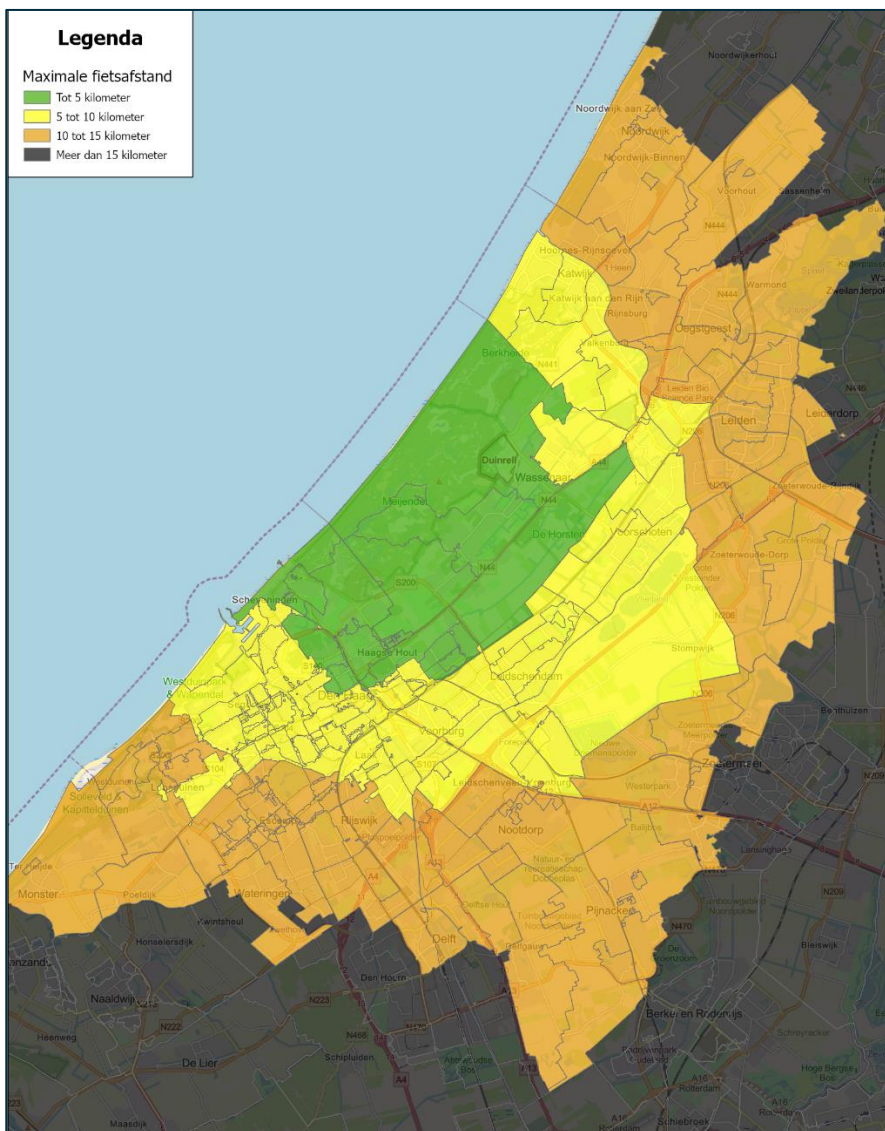
Tabel 12: Verdeling fietsers per uur op telpunt 2 (Prinsenweg) in 2023

Tijd	Maandag	Dinsdag	Woensdag	Donderdag	Vrijdag	Zaterdag	Zondag
00:00	0,1%	0,1%	0,1%	0,1%	0,3%	0,2%	0,2%
01:00	0,1%	0,0%	0,1%	0,1%	0,0%	0,1%	0,1%
02:00	0,1%	0,0%	0,0%	0,0%	0,0%	0,0%	0,1%
03:00	0,0%	0,0%	0,0%	0,0%	0,0%	0,1%	0,0%
04:00	0,1%	0,0%	0,1%	0,0%	0,0%	0,0%	0,0%
05:00	0,2%	0,2%	0,2%	0,2%	0,2%	0,1%	0,1%
06:00	0,8%	0,9%	0,7%	0,9%	0,6%	0,2%	0,2%
07:00	2,4%	2,7%	2,1%	2,5%	1,7%	0,9%	0,8%
08:00	3,4%	3,7%	3,0%	3,7%	3,1%	2,4%	2,6%
09:00	3,6%	3,6%	3,4%	3,8%	4,1%	5,0%	6,7%
10:00	5,6%	5,4%	5,5%	5,8%	6,3%	7,6%	9,0%
11:00	8,2%	8,0%	7,1%	8,0%	7,9%	9,5%	10,7%
12:00	8,6%	8,8%	8,0%	8,7%	8,8%	9,9%	10,6%
13:00	8,7%	8,4%	8,2%	8,4%	8,5%	9,9%	10,5%
14:00	9,9%	9,5%	9,4%	9,5%	9,9%	10,8%	10,6%
15:00	9,6%	9,6%	9,7%	9,4%	10,5%	10,9%	10,0%
16:00	9,0%	9,0%	9,3%	9,2%	9,8%	9,6%	8,6%
17:00	8,5%	8,8%	8,7%	8,5%	8,8%	8,0%	6,9%
18:00	6,9%	7,5%	7,6%	6,9%	6,5%	5,5%	4,8%
19:00	6,2%	5,8%	7,1%	5,6%	5,0%	3,6%	3,2%
20:00	4,8%	4,8%	6,1%	4,7%	3,7%	2,7%	2,2%
21:00	2,2%	2,3%	2,5%	2,6%	2,3%	1,7%	1,2%
22:00	0,7%	0,7%	0,8%	1,0%	1,4%	1,0%	0,5%
23:00	0,2%	0,2%	0,3%	0,3%	0,6%	0,4%	0,2%
Totaal	87.630 (100%)	84.897 (100%)	95.980 (100%)	80.268 (100%)	92.881 (100%)	140.414 (100%)	168.425 (100%)

4 Herkomstanalyse autoverkeer

Met behulp van een kentekenonderzoek is voor de periode juli – december 2023 bepaald waar bezoekers van Meijndel met gemotoriseerd verkeer vandaan komen. Dit onderzoek is uitgevoerd om een beeld te krijgen welke bezoekers die nu met de auto naar Meijndel komen, binnen 15 kilometer fietsafstand van Meijndel wonen. Uit een onderzoek van het Kennisinstituut Mobiliteit blijkt dat de acceptabele fietsafstand voor vrije tijd ritten (toeren) tot 21,8 kilometer⁵ is voor elektrische fietsers. Voor bezoekers van een gebied als Meijndel is echter een kortere fietsafstand aangehouden.

Op onderstaande kaart is weergegeven wat de fietsafstand van postcode4-gebieden naar De Vallei Meijndel is. Bezoekers die binnen deze gebieden wonen, kunnen in potentie ook met de (elektrische) fiets naar Meijndel komen.



Figuur 19: Fietsafstand van postcode4-gebieden naar Vallei Meijndel.

⁵ Bron: KiM: Aanschaf en gebruik van de elektrische fiets (september 2022)

Projectgerelateerd

Tabel 13: Overzicht aantal auto's en bezoekers Meijendel obv kentekenonderzoek 2023.

Afstand (km)	Aantal en percentage auto's		Aantal bezoekers
0 - 5 km	10.396	13%	20.792
5 - 10 km	22.976	30%	45.952
10 - 15 km ⁶	12.724	16%	25.448
<i>Subtotaal < 15 km</i>	<i>46.096</i>	<i>59%</i>	<i>92.192</i>
> 15 km	27.093	35%	54.186
Buitenland/ geen match	4.624	6%	9.248
Totaal	77.813	100%	155.626

In de bovenstaande tabel is het aantal getelde auto's tijdens het kentekenonderzoek weergegeven per fietsafstand van De Vallei Meijendel. In dit overzicht zijn alle ingaande gemotoriseerde voertuigen meegenomen voor de periode juli t/m december 2023 en is geen onderscheid gemaakt tussen unieke bezoekers die in deze periode één keer naar Meijendel zijn gekomen of voertuigen die meerdere keren naar Meijendel zijn gekomen in deze periode. In de analyse zijn kentekens van leaseauto's gebruikt op basis van het adres waarop de berijder van de leaseauto is geregistreerd.

Voertuigen van medewerkers van Dunea zijn ook meegenomen in deze analyse. De kentekens van deze voertuigen zijn voornamelijk in 's-Gravenhage en Zoetermeer geregistreerd en vallen onder de categorie 10 tot 15 kilometer afstand tot Meijendel. Vanuit dit postcode4-gebied zijn 1.183 voertuigen geteld in de onderzoeksperiode, waarvan een deel bestaat uit medewerkers van Dunea.

Daarnaast zijn er ruim 4.600 gemotoriseerde voertuigen met een buitenlands kenteken of een kenteken dat geen match opleverde in de RDW-database geregistreerd (6% van het totaal). Dit kan gaan om toeristen of bijvoorbeeld medewerkers van ambassades die in een voertuig met buitenlands kenteken rijden.

Uit deze analyse blijkt dat bijna 60% van de bezoekers die met gemotoriseerd vervoer naar Meijendel komt binnen 15 kilometer fietsafstand van De Vallei Meijendel woont. Daarmee is er een grote potentie om meer bezoekers op de fiets naar Meijendel te trekken in plaats van met de auto. Dit geldt zeker voor de bezoekers die binnen 10 kilometer fietsafstand van Meijendel wonen en 43% van het totaal aantal bezoekers met gemotoriseerd verkeer zijn.

⁶ Binnen deze afstand valt ook het postcodegebied waar het kantoor van Dunea in Zoetermeer is gevestigd. Op dit adres staan medewerkersvoertuigen van Dunea geregistreerd. Daarnaast zijn er ook voertuigen van Dunea geregistreerd in 's-Gravenhage.

Projectgerelateerd

Tabel 14: Overzicht aandeel bezoekers gemotoriseerd verkeer per gemeente en per maand.

	Gemeente	Fietsafstand	Juli	Augustus	September	Oktober	November	December	Totaal
1	's-Gravenhage	5 – 15 km	19%	19%	18%	20%	20%	20%	19%
2	Wassenaar	< 10 km	10%	10%	9%	11%	12%	10%	10%
3	Leidschendam-Voorburg	5 – 10 km	9%	9%	9%	10%	11%	11%	10%
4	Zoetermeer	10 – 20 km	4%	5%	5%	6%	5%	5%	5%
5	Leiden	10 – 15 km	3%	4%	4%	4%	4%	5%	4%
6	Voorschoten	5 – 10 km	3%	3%	3%	4%	4%	4%	3%
7	Rotterdam	> 20 km	2%	3%	3%	3%	3%	3%	3%
8	Haarlemmermeer	> 20 km	2%	2%	2%	3%	3%	3%	2%
9	Katwijk	10 – 15 km	2%	2%	2%	3%	3%	2%	2%
10	Delft	10 – 20 km	2%	2%	2%	3%	3%	3%	2%

In bovenstaande tabel is een overzicht gemaakt van de 10 gemeentes die het hoogste aandeel in bezoekers met gemotoriseerd verkeer naar Meijndel hebben. Hieruit blijkt ook dat Meijndel met name bezocht wordt door mensen die in de directe omgeving van het gebied wonen. Zoetermeer staat ook relatief hoog in dit overzicht, wat mede verklaard kan worden doordat voertuigen van Dunea in Zoetermeer geregistreerd staan.

Herhaalbezoek

Het overgrote deel van de bezoekers van Meijndel met gemotoriseerd verkeer komen 1x tot 2x per maand. Er zijn echter ook een aantal voertuigen die (veel) vaker per maand naar Meijndel komen. In onderstaande tabel is daarom een overzicht gegeven van het aantal voertuigen dat meer dan 2x per maand naar Meijndel is gekomen.

Tabel 15: Aantal voertuigen per maand dat meer dan 2x Meijndel bezocht heeft in de betreffende maand.

Aantal bezoeken	Juli	Augustus	September	Oktober	November	December
1 – 2 x	5.177 (95,3%)	11.383 (92,3%)	10.374 (92,5%)	10.945 (93,2%)	6.229 (92,9%)	6.554 (93,9%)
3 – 5 x	195 (3,6%)	687 (5,6%)	621 (5,5%)	594 (5,1%)	363 (5,4%)	344 (4,9%)
5 – 10 x	46 (0,8%)	168 (1,4%)	131 (1,2%)	129 (1,1%)	76 (1,1%)	46 (0,7%)
>10 x	17 (0,3%)	90 (0,7%)	90 (0,8%)	73 (0,6%)	38 (0,6%)	34 (0,5%)

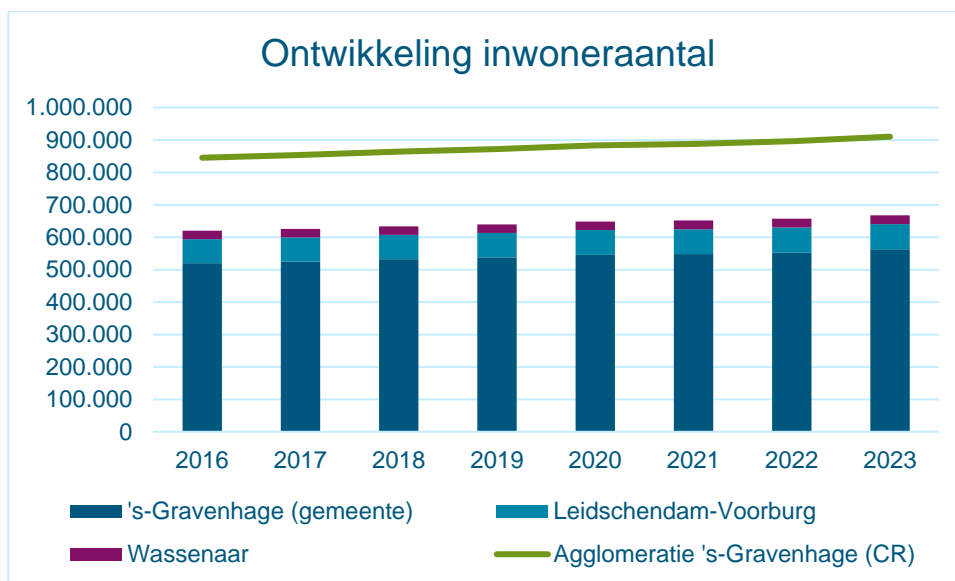
Uit deze tabel blijkt dat er een behoorlijk grote groep bezoekers is die gemiddeld 1x per week (3-5x per maand) naar Meijndel komt. Het aantal bezoekers dat meer dan 1x per week met gemotoriseerd vervoer naar Meijndel komt, ligt lager.

5 Verklarende factoren resultaten update trendanalyse

De belangrijkste bevinding uit deze update van de trendanalyse voor bezoekers van Meijndel is dat de verwachte groei van bezoekers van het gebied minder sterk is doorgezet na 2021. In dit hoofdstuk wordt nader ingegaan op factoren die deze bevinding kunnen verklaren.

Herkomst

De meeste bezoekers van Meijndel komen uit de directe omgeving. Dit is gebleken uit de analyse van de bezoekers met gemotoriseerd verkeer in de periode juli t/m december 2023 (zie hoofdstuk 4). Ook bezoekers die op de fiets naar Meijndel komen, zullen voornamelijk woonachtig zijn in de gemeentes rondom Meijndel (al is dit niet onderzocht tijdens de monitoring).



Figuur 20: Aantal inwoners omgeving Meijndel (bron: CBS).

Uit bovenstaande figuur blijkt dat er sprake is van een groei van het aantal inwoners in de gemeenten rondom Meijndel en de agglomeratie 's-Gravenhage. Tussen 2016 en 2023 is het aantal inwoners met bijna 8% gegroeid en ook tussen 2021 en 2023 is er sprake van een groei van het aantal inwoners met circa 3%. Daarmee kan het lagere aantal bezoekers niet worden verklaard door een lager aantal inwoners van het gebied rondom Meijndel.

Post-covid periode

Een mogelijke verklaring voor het afnemen van het aantal bezoekers van Meijndel ten opzichte van 2021 is dat in de jaren daarna geen beperkende covid-maatregelen van kracht waren. In 2021 (en 2021) waren voorzieningen zoals musea, theaters, horeca en (sport)evenementen op verschillende momenten niet of beperkt door mensen te bezoeken. Daarnaast was reizen naar andere landen minder tot niet mogelijk in deze periode. Natuurgebieden in de buitenlucht waren in 2020 en 2021 wel toegankelijk voor bezoekers.

Wellicht is de trend van de groei van het aantal bezoekers van Meijndel, die is bepaald op basis van tellingen uit 2010, 2016 en 2021, overschat doordat het aantal bezoekers in 2021 hoger lag doordat andere recreatiemogelijkheden in dat jaar niet mogelijk waren. Uit diverse nieuwsberichten bleek dat natuurgebieden meer bezocht werden in de covid periode.

Projectgerelateerd

Weer

Op basis van de jaarrapporten van het KNMI is een overzicht gemaakt van de belangrijkste weerkenmerken in de jaren 2021, 2022 en 2023. In deze jaren is het aantal fietsers en auto's naar Meijndel geteld.

Jaar	Weerkenmerken
2021 KNMI ⁷	2021 was met een gemiddelde temperatuur van 10,4 °C vrijwel normaal (10,5 °C). Mei en vooral april waren zeer koel, ook augustus was een koele maand. Juni was de warmste junimaand sinds 1901. Vanaf september waren alle maanden (ruim) warmer dan normaal. Met gemiddeld 1.800 uur zon was 2021 iets zonniger dan normaal. Normaal is 1.774 uur. Februari en juni waren zonnig. Sombere maanden waren januari en augustus. In 2021 viel een vrijwel normale hoeveelheid neerslag, al was het in het midden van het land plaatselijk droger dan normaal.
2022 KNMI ⁸	2022 was met een gemiddelde temperatuur van 11,6 °C het op twee na warmste jaar sinds 1901. In januari en februari was het zacht en onstuimig met vier stormen. De lente was aan de zachte kant, droog en zeer zonnig. Ook de zomer was zeer warm, zonnig en droog. Het najaar was zacht, zonnig, maar in september viel meer neerslag dan gemiddeld. Met gemiddeld 2.233 uur zon was 2022 het zonnigste jaar sinds het begin van de waarnemingen. In 2022 viel er minder neerslag dan gemiddeld, waardoor er in de zomer sprake was van een neerslagtekort.
2023 KNMI ⁹	2023 was met een gemiddelde temperatuur van 11,8 °C nog warmer dan 2022. De lente was zeer nat en vrij zonnig. Ook de zomer was zeer warm en zonnig, maar met name in juli en augustus viel er ook veel neerslag. Het najaar was zeer nat en zacht. Landelijk gemiddeld scheen de zon 1913 uur en er viel 1.060 mm neerslag. Dat maakte 2023 het natste jaar sinds het begin van de metingen.

Uit deze gegevens is niet direct een verklaring af te leiden over de dalende trend van het aantal bezoekers van Meijndel in 2022 en 2023 ten opzichte van 2021. In 2022 waren de weersomstandigheden namelijk over het jaar gezien iets aantrekkelijker (warmer, zonniger en minder neerslag) voor recreatieve uitstapjes dan in 2021. Het natte najaar van 2023 kan wel een rol hebben gespeeld bij een lagere hoeveelheid bezoekers naar Meijndel. In een vergelijking van de grafieken met fietsers naar Meijndel in 2022 en 2023 is namelijk duidelijk te zien dat het aantal fietsers in het najaar van 2023 lager ligt dan in 2022.

⁷ Bron: <https://www.knmi.nl/nederland-nu/klimatologie/maand-en-seizoensoverzichten/2021/jaar>

⁸ Bron: <https://www.knmi.nl/nederland-nu/klimatologie/maand-en-seizoensoverzichten/2022/jaar>

⁹ Bron: <https://www.knmi.nl/nederland-nu/klimatologie/maand-en-seizoensoverzichten/2023/jaar>

6 Conclusie

In dit hoofdstuk zijn de onderzoeksvragen beantwoord voor de update van de trendanalyse.

1. Wat laten de jaarrond monitoringsgegevens zien met betrekking tot:

Uit de monitoring van het aantal bezoekers met de fiets en gemotoriseerd vervoer naar Meijndel blijkt dat er in 2022 en 2023 een afname van het aantal bezoekers is te zien ten opzichte van 2021. Deze afname is zowel bij het aantal getelde fietsers als het getelde gemotoriseerde verkeer zichtbaar. Wel blijkt uit de telcijfers dat het aandeel bezoekers van Meijndel dat met de fiets komt relatief groter is geworden dan uit eerdere onderzoeken bleek ten opzichte van het aantal bezoekers met de auto. Over het aantal bezoekers dat te voet naar Meijndel komt is geen nieuwe data verzameld tijdens deze monitoring.

Door de afname van het aantal bezoekers met gemotoriseerd verkeer is er over het algemeen voldoende capaciteit op de parkeerterreinen van Meijndel om de parkeervraag van bezoekers op te vangen. Net als tijdens het eerdere onderzoek bleek dat de bezetting van de parkeerterreinen in De Vallei Meijndel (P2) hoger ligt dan op parkeerterrein Kievitstop (P1). De piekmomenten voor Meijndel liggen met name in het weekend, als er goed weer is om buiten te zijn (droog en zonnig).

a. Het **aantal bezoekers** aan Meijndel?

- 2021: 1.115.700 bezoekers in dit jaar
- 2022: 1.005.800 bezoekers in dit jaar
- 2023: 1.014.300 bezoekers in dit jaar

b. **Piekmomenten** in het aantal bezoekers?

- De grootste piekmomenten in het totaal aantal bezoekers zijn waargenomen in het weekend op zonnige dagen. Dit komt niet volledig overeen met de piekdruk op P2, die vaker voorkomt in oktober en de wintermaanden dan in het voorjaar en de zomer. Op de fietspaden komt piekdruk juist wel het meeste voor in de zomerse maanden.

c. De **vervoersmiddelen** waarmee bezoekers het gebied bereiken?

- Het aantal fietsers is circa 62% (op basis van verkeerstellingen), de auto 35% (op basis van verkeerstellingen) en voetgangers 3% (op basis van de onderzoeken van de Wageningen Universiteit).

d. De **bezettingsgraad** van de parkeerplekken?

- P1 heeft over het algemeen een bezetting van 50% of minder van de parkeerplaatsen. P2 heeft een gemiddelde bezetting van tussen de 50% en 60%. Op de piekmomenten van het aantal bezoekers in Meijndel ligt de bezetting van de parkeerterreinen hoger, met name op P2.

2. Wat zijn (mogelijk) **verklarende factoren** voor het doorzetten dan wel breken van de hierboven genoemde trendontwikkelingen opzichte van de afgelopen decennia?

Ondanks een dalend aantal bezoekers in 2022 en 2023 is het aantal inwoners in de regio rondom Meijndel gegroeid in deze jaren. Daarmee is de bevolkingsontwikkeling geen verklaring voor de gevonden trendbreuk. Een mogelijke verklaring kan zijn dat er in 2022 en 2023 geen beperkingen waren voor andere (recreatieve) activiteiten, waardoor mensen minder vaak naar natuurgebieden, zoals Meijndel zijn gegaan. Daarnaast kan het weer, met name in 2023 een rol hebben gespeeld voor het lagere aantal bezoekers in dat jaar. In het natte najaar van 2023 is duidelijk te zien dat minder mensen op de fiets naar Meijndel zijn gekomen ten opzichte van 2022.

Op basis van de indicatoren die voor dit onderzoek beschikbaar waren, is niet volledig te verklaren waarom er sprake is van een lichte afname van het aantal bezoekers in Meijndel.

3. Is het aantal bezoekers in de **post-covid periode** in lijn met de verwachte groei of blijft een deel van de coronabezoekers komen?

Uit de telcijfers voor fiets- en autobezoekers van Meijndel blijkt dat de groei van het aantal bezoekers dat is waargenomen tot en met 2021 zich niet heeft doorgezet in 2022 en 2023. In deze jaren is namelijk zowel bij het aantal fietsers als het aantal bezoekers met gemotoriseerd vervoer een afname te zien. Het is onbekend of bezoekers die in de coronaperiode voor het eerst in Meijndel kwamen het gebied in de afgelopen jaren zijn blijven bezoeken.

4. Is er een verband tussen de **weersomstandigheden** en het aantal bezoekers?

Het aantal mensen dat naar Meijndel komt is het hoogste in het weekend, tijdens vakanties en op feestdagen. Dit verschil ten opzichte van de reguliere werkdagen is een grotere verklaring voor het aantal bezoekers van Meijndel dan de weersomstandigheden. Wel blijkt dat goede weersomstandigheden (zon, hogere temperaturen) het aantal bezoekers op de weekend-, feest- en vakantiedagen extra verhogen.

5. Wat is de **herkomst** van bezoekers die Meijndel in de periode juli tot en met december 2023 met gemotoriseerd vervoer bezochten?

Uit de analyse van de herkomst van de bezoekers met gemotoriseerd vervoer naar Meijndel blijkt dat bijna 60% van de bezoekers binnen 15 kilometer fietsafstand van De Vallei Meijndel woont. Daarmee is er een grote potentie om meer bezoekers op de fiets naar Meijndel te trekken in plaats van met de auto. Dit geldt zeker voor de bezoekers die binnen 10 kilometer fietsafstand van Meijndel wonen en 43% van het totaal aantal bezoekers met gemotoriseerd verkeer zijn.

Daarnaast zijn er uit 4.600 gemotoriseerde voertuigen met een buitenlands kenteken geregistreerd (6% van het totaal). Dit kan gaan om toeristen of bijvoorbeeld medewerkers van ambassades die in een voertuig met buitenlands kenteken rijden. De overige bezoekers wonen op meer dan 15 kilometer fietsafstand van Meijndel.

Het grootste deel van de bezoekers van Meijndel woont binnen een acceptabele fietsafstand van het gebied. Daardoor zijn er kansen om meer bezoekers te stimuleren om met de fiets naar Meijndel te komen in plaats van gemotoriseerd vervoer.